

## LA CLASSE, L'ŒUVRE : IMAGE DES "DEGRÉS DES ÂGES"

### LA CLASSE, L'ŒUVRE

Ce dossier vient en soutien aux professeurs dans leur approche du Musée de l'Image | Ville d'Épinal et de l'image sélectionnée (légende ci-dessous) dans le cadre du projet **La classe, l'œuvre** mené par les ministères de l'Éducation Nationale et de la Culture et de la Communication.

### L'IMAGE DE RÉFÉRENCE

**VARIÉDADES | LA ESCALA DE LA VIDA**  
CHROMOLITHOGRAPHIE | 1<sup>er</sup> QUART 20<sup>e</sup> SIÈCLE | 30 X 41 CM  
IMAGE ÉDITÉE PAR HIJOS DE PALUZIE, BARCELONE (ESPAGNE).  
COLLECTION MUSÉE DE L'IMAGE

PAGE 2	L'IMAGE
PAGE 3	UNE HISTOIRE   UN THÈME
PAGE 4	NOTICE DE L'ŒUVRE

### POUR ALLER PLUS LOIN

#### ▲ FICHES ASSOCIÉES :

PAGES 5-6	1. SCHÉMA TYPE
PAGES 7-8	2. SYMBOLES ASSOCIÉS
PAGES 9-10	3. MISES EN PARALLÈLE
PAGES 11-12	4. NOUVELLE STRUCTURE
PAGES 13-14	5. REGARD CONTEMPORAIN

#### ▲ PRÉSENTATION DU MUSÉE :

PAGE 15	VERS LE MUSÉE...
PAGE 16	... EN QUESTION
PAGE 17	INFORMATIONS UTILES

**MUSÉE DE L'IMAGE**  
42 QUAI DE DOGNEVILLE  
88000 ÉPINAL

T : 03 29 81 48 30  
musee.image@epinal.fr  
www.museedelimage.fr

Ce dossier a été réalisé par le Service des publics du Musée de l'Image | Ville d'Épinal, à partir des textes de Martine Sadion –conservatrice en chef – Anne Cablé – attachée de conservation – et Aurélie Cuny, issus du catalogue d'exposition *C'est la vie* et du dossier pédagogique, parus en 2005.

Les traductions des textes présents sur l'image de référence, ainsi que toutes les images de la collection du MIE ici présentées, sont disponibles au format numérique sur simple demande. Leur utilisation doit rester dans le cadre strict du projet scolaire *La classe, l'œuvre* mené jusqu'au 18 mai 2013, date de la Nuit Européenne des Musées. L'équipe du MIE reste à votre disposition.

#### LE SERVICE DES PUBLICS

Anne Cadiou  
anne.cadiou@epinal.fr  
Aude Terver  
aude.terver@epinal.fr



VARIETADES. --- LA ESCALA DE LA VIDA.

BARCELONA, LIT. DE PALUZIE, DEPUTACION, 421.



10.  
 Apenas somos nacidos  
 La cuna nos mece ya  
 Y gobernase licueros  
 La vida un sueño serd  
 Pues Vniremos dormidos

20.  
 A la luz de las pasiones  
 Brilla hermano el porvenir  
 Mas pesas las ilusiones  
 Cual aguas de los turbidos  
 Que van al mar á morir.

30.  
 La tierna infancia  
 Pasas estos dias  
 Mas en un juego la vida  
 Y en ese largo partida  
 Quien más pone pierde  
 Todas.

40.  
 Llegados los treinta años  
 La familia es la ilusión  
 Que borra los desengaños  
 Los hijos son el placer  
 Y nuestras delicias son.

50.  
 En la mitad de la vida  
 Se ha perdido la palmera  
 Ausóbes la ambición  
 Y el hombre á bajar se  
 Hacia la muerte escondida.

60.  
 Desenterrarse espouos  
 En un sepulcro  
 Da un nuevo venturoso  
 Y de bienes codiciones  
 Sienten la posion postrema.

70.  
 Paltan las fuerzas el frio  
 Hacia la sangre que hirvió  
 Hasta el alma purto al  
 Y tiembla el que no ten-  
 En medio del mar bravio.

80.  
 Ya la muerte horrible y  
 Volando se va venir  
 Ya la paciencia se alina  
 Y baje la vida ligera  
 Nada para morir.

90.  
 Casi muertos los espant-  
 Y extinguida la razón  
 Perdandose los latidos  
 Del lánguido corazón.

100.  
 Ha llegado el trance  
 La sepultura se abrió  
 Noe echa en ella la muert  
 Para la misteria inerte  
 Todo en el mundo acab.

## NOTICE DE L'ŒUVRE

### UNE HISTOIRE

L'imagerie populaire naît avec les techniques d'impression mécanique, d'abord la xylographie puis la gravure sur cuivre au 17<sup>e</sup>, la lithographie ou chromolithographie au 19<sup>e</sup> siècle, l'offset... Ces techniques successives permettent de reproduire à l'infini les sujets et de les diffuser à moindre coût au plus grand nombre.

Si jusqu'au début du 19<sup>e</sup> siècle l'imagerie sert la religion catholique dont elle est l'outil de diffusion, elle se laïcise par la suite. À partir de 1830, elle participe à la construction du mythe napoléonien, elle se fait l'écho de l'actualité et dirige l'opinion pour les gouvernements successifs.

Vers 1840, elle devient un instrument pour l'éducation de l'enfant, une formule qui fera les beaux jours et la réputation de l'imagerie dite d'Épinal. À la fin du 19<sup>e</sup> siècle, l'éducation et les loisirs des enfants sont devenus la principale préoccupation des imagiers, mais la concurrence des éditeurs de littérature enfantine rend difficile la survie d'une image qui reste dans l'esprit de tous une image « populaire » et dorénavant « enfantine ».

Qu'elle soit décorative, pieuse, éducative, outil d'information ou bien support à découper, l'image populaire a toujours une fonction, un sens, et véhicule un message.

### UN THÈME

Éditées dès le début du 19<sup>e</sup> siècle, les images des *Degrés des âges* sont intemporelles et font partie des thèmes récurrents de l'imagerie populaire, au même titre que les images de la légende napoléonienne, des contes ou des mondes à l'envers....

Aujourd'hui encore, en ces temps de questionnement sur le statut de la famille dans notre société, sur la place du travail dans notre vie, sur la réussite sociale..., les images des *Degrés des âges* ne peuvent plus être vues comme de simples descriptions du temps qui passe, ce qu'elles n'ont – au fond – jamais été. En regardant les différentes représentations du thème, une réelle réflexion sur la place de l'Homme dans notre société se dégage. Ces images dites populaires sont chargées de références complexes et font appel à des connaissances sur l'histoire des mentalités, des religions, des moeurs...

Par leur biais, les élèves pourront découvrir et comprendre les codes culturels qui "disent" le temps et définissent une époque. Ils pourront confronter ces modèles anciens à leur vision actuelle du cycle de la vie. Ils seront amenés à donner leur avis sur le monde qui les entoure et – selon leur âge – apprendre à se placer dans l'espace et le temps, exprimer leurs idées sur la vie, les générations...

## NOTICE DE L'ŒUVRE

### UNE IMAGE

### VARIEDADES | LA ESCALA DE LA VIDA

CHROMOLITHOGRAPHIE | 1<sup>er</sup> QUART 20<sup>e</sup> SIÈCLE

IMAGE ÉDITÉE PAR HIJOS DE PALUZIE, BARCELONE (ESPAGNE).

COLLECTION MUSÉE DE L'IMAGE

<sup>1</sup> voir la fiche  
*Schéma type*

<sup>2</sup> voir la fiche  
*Symboles associés*

<sup>3</sup> voir la fiche  
*Mises en parallèle*

Cette image espagnole, imprimée aux alentours de 1900 à Barcelone, arbore de nombreux symboles et références à la pratique religieuse et à la mythologie.

De la naissance à la mort, des personnages gravissent puis descendent un escalier, vieillissant peu à peu, au fil du temps qui passe. L'imagier respecte la construction symétrique du thème<sup>1</sup>, en plaçant – à gauche – les symboles liés à la jeunesse et à la vie et – à droite – ceux propres à la vieillesse et à la mort<sup>2</sup>. Il utilise ici, d'une manière évidente et originale, la couleur<sup>3</sup> et la force du trait pour souligner l'évolution de l'Homme. En effet, l'atmosphère et les couleurs vives et claires se ternissent et s'assombrissent sous le nombre des hachures lithographiques, de gauche à droite, du jour vers la nuit.

À gauche sous les premières marches se joue une scène importante de la vie chrétienne. Entouré d'une guirlande de roses épanouies, l'enfant entre dans sa vie nouvelle : il est baptisé, accompagné de son père, de ses parrain et marraine. Plus haut dans le ciel, un ange gardien prend en charge le nouveau-né. La nature environnante renforce l'idée de naissance, d'enfance et de bourgeonnement, par le dessin d'un nid dans le coin supérieur et d'une forêt luxuriante en arrière-plan.

Sur la droite sous la pente de l'escalier, c'est la fin de la vie qui est mise en image : une guirlande de feuilles de chêne, arbre de sagesse et de longévité, encadre un unique cercueil. Dans le ciel, la mort – ailes de chauve-souris, crâne et faux – répond à l'ange gardien de la naissance. Ici, les éléments du paysage symbolisent le crépuscule de la vie : nuages lourds, arbre dénudé, cimetière et paysage urbain austère.

L'espace sous l'escalier, habituellement habitée par une scène du Jugement dernier, est ici composée d'une représentation originale du Temps, encadrée par le baptême et la mort. Cette scène issue de l'art de la Renaissance doit ses origines à Chronos, le dieu du temps. Les artistes représentaient habituellement Chronos avec les traits d'un homme mature à la barbe et aux cheveux blancs, signes de sagesse. La faux était par contre l'attribut de Saturne lorsqu'il présidait aux moissons : elle figure le caractère inéluctable du temps qui passe, comme le sablier évoque son irréversibilité. Présenté entre deux scènes chrétiennes, l'introduction d'un autre dieu que celui de la religion catholique est étonnante dans ce pays très religieux. Le titre de l'image a pourtant bien prévenu ses acheteurs : *Variedades... La escala de la vida* qui peut se traduire par «Variation... l'échelle de la vie».

### POUR ALLER PLUS LOIN :

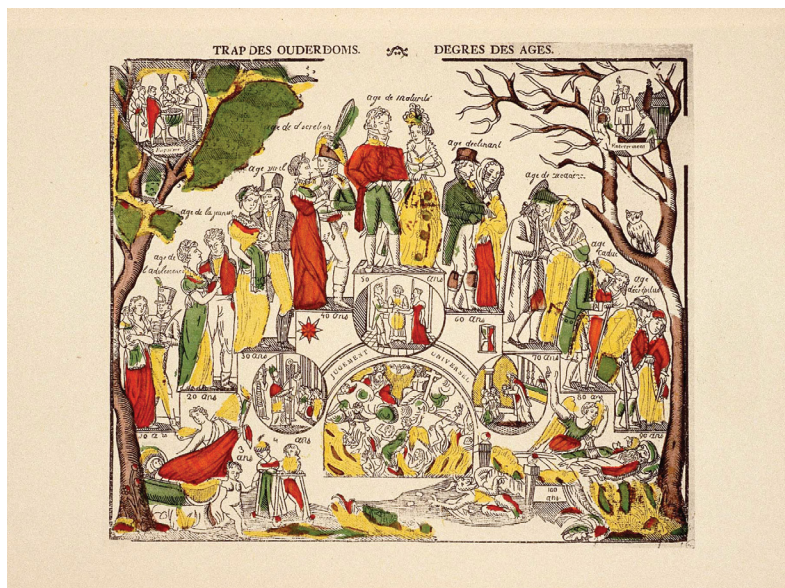
Dans le dossier suivant, une "promenade" à travers d'autres représentations du thème vous est proposée. Par leur prisme, vous pourrez aborder différents axes de lecture en rapport avec l'image sélectionnée, et ce par le biais de trois étapes clés :

▲ *Lecture analytique*  
(introduction à l'oeuvre)

▲ *Percevoir | Sentir*  
(pistes de discussion avec vos élèves)

▲ *Imaginer | Créer*  
(propositions d'ateliers à réaliser en classe)

## 1. SCHÉMA TYPE



TRAP DES OUDERDOMS  
1<sup>er</sup> quart 19<sup>e</sup> siècle  
Gravure sur bois  
éditée par P.J Brepols,  
Turnhout (Belgique)  
© Coll. MIE

### LECTURE ANALYTIQUE

La structure fondatrice de ces images est un escalier dont chaque marche correspond à un degré des âges de la vie. Sur ces marches, il peut s'agir d'un même couple dont on observerait le vieillissement progressif ou de plusieurs membres d'une même famille, postés au niveau qui leur est dédié.

Allégorie du temps qui passe, les attitudes, les postures, les motifs,... tout dans l'image coïncide avec l'évolution des âges... une lecture de gauche vers la droite, de la naissance vers la mort.

Dans ce thème, on distingue trois espaces liés entre eux : la nature (les deux arbres et le sol sur le pourtour), la vie de l'Homme (sur un escalier pyramidal) et le surnaturel (ici, des cérémonies chrétiennes : la scène du Jugement dernier sous l'arche et les cérémonies chrétiennes dans les médaillons).

L'évolution des âges ne fait pas seulement état du vieillissement naturel mais pose aussi la question de la place de l'homme dans la société. La disposition verticale de l'image favorise cette lecture : la plus haute marche correspond à l'âge où les implications sociales de l'homme sont réputées être les plus fortes. Et de ce fait, les degrés inférieurs (la naissance et cent ans) correspondent à une implication minimale, rejoignant la sphère de la nature. Le surnaturel enfin se trouve sous le pont, comme un rappel de sa permanence sous l'enveloppe fragile de l'existence.

## 1. SCHÉMA TYPE

### PERCEVOIR | SENTIR

#### ▲ L'ASCENSION SOCIALE

Observer avec les élèves la structure sur laquelle sont disposés les personnages. Cette disposition en pyramide (ascension-déclin) correspond-elle à leur vision de la vie de l'Homme ? Placeraient-ils le même âge au sommet ?... Ces références sont-elles toujours valables aujourd'hui ?

#### ▲ LE TEMPS QUI PASSE

Après avoir expliqué la notion de symbole et montré aux élèves des exemples actuels, leur expliquer la signification de ceux présents dans l'image. Les symboles d'aujourd'hui représentant le temps, la jeunesse, la vieillesse sont-ils toujours les mêmes (biberon, jouet, canne, voiture, hôpital, ...) ? Citer des symboles du temps qui passe pouvant être placés dans l'image (serpent qui se mord la queue, montre, calendrier, ...).

#### ▲ LES ÉLÉMENTS RELIGIEUX

Souvent ces images sont rythmées par les sacrements religieux. Que peut-on en déduire quant au rapport de l'homme au surnaturel et au religieux au 19e siècle ? (paradis, jugement divin, enfer...)

Au 19e siècle, croyance et pratique religieuse étaient beaucoup plus présentes dans la vie quotidienne. On peut le constater en voyant les inspirations des tableaux anciens, mais aussi dans d'autres exemples plus courants : il suffit d'étudier un calendrier pour s'en rendre compte. Relever avec les enfants les dates et les fêtes qui ont une origine catholique et souligner le glissement vers leur signification actuelle (Pâques et les œufs en chocolat, Noël et les cadeaux, la galette des rois...).

#### ▲ LE MAL EN PATIENCE...

Interroger les élèves sur la durée de vie présentée. Est-ce une durée de vie plausible pour un Homme, surtout à cette époque ? Peut-être en tout cas une longévité fantasmée...

### IMAGINER | CRÉER

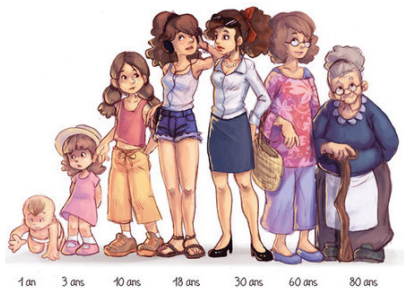
#### ▲ LA VIE EN IMAGES

Chercher des images (catalogues, internet, photographies de famille...) illustrant différentes générations et recomposer une pyramide des âges.

Y placer des symboles et objets plus actuels (nounours à 5 ans, console de jeu à 10 ans, voiture à 20 ans, téléphone et maison à 30...) qui remplaceraient ceux présents dans l'image.

#### Coup d'œil sur internet :

Ci-contre, une version contemporaine du thème illustration *Les âges de la vie*  
<http://leti.ultra-book.com/portfolio>  
© Laetitia Marre



## 2. SYMBOLES ASSOCIÉS



LES DEGRÉS DE LA VIE  
DE L'HOMME  
2<sup>e</sup> moitié du 18<sup>e</sup> siècle  
Taille douce éditée  
à Bassano (Italie)  
© Coll. MIE

### LECTURE ANALYTIQUE

Sur cette gravure, l'imagier choisit d'associer chaque homme à un animal, jouant ainsi sur l'analogie supposée de leurs caractères :

- ▲ Les garçons jusqu'à 20 ans sont jumelés à des animaux domestiques jeunes – le chevreau et le poulain – dont le dressage et l'élevage ne sont pas terminés.
- ▲ Les âges de la maturité sont au contraire assimilés à de grands animaux sauvages : le taureau et le lion, soit respectivement la force et la fierté. À cinquante ans, l'homme est représenté avec un cerf, gibier très prestigieux et allégorie de la sagesse.
- ▲ À 60 ans, l'homme est accompagné par le loup. L'animal revêt ici une connotation négative : le loup tue et décime les troupeaux sans discernement, il est associé à la cupidité.
- ▲ À partir de 70 ans, les animaux retenus sont le chien et le chat, domestiques et assujettis à l'homme. Pourvu des qualités de l'animal, l'Homme « agit » aussi comme une bête : il gronde comme le chien, il guette et épie comme le chat, vocabulaire qui sous-entend une vieillesse acariâtre et médisante...

## 2. SYMBOLES ASSOCIÉS

### PERCEVOIR | SENTIR

#### ▲ HOMMES ET ANIMAUX

La référence aux animaux ajoute-t-elle de l'information dans l'image ? Commenter ensemble le choix des associations. Après recherche avec les élèves sur la symbolique des animaux, imaginer ceux qui pourraient correspondre à leur propre vision des âges de la vie.

La mise en image des différences entre générations est relative aux liens qu'elles entretiennent entre elles à cette époque. Amener les élèves à y réfléchir et les questionner sur leur vision des autres générations (le vieil acariâtre d'hier est peut-être vu maintenant comme un papi gâteau...?).

#### ▲ DÉCLINAISON D'OBJETS

Dans ces images, le bâton tient une place importante : chaque personnage l'utilise à des fins différentes (cheval-bâton à 10 ans, porte-drapeau à 20 ans, perche à 50 ans, canne à 70 ans...). Trouver d'autres accessoires qui pourraient être utilisés à tout âge : un ordinateur peut servir pour le jeu à 8 ans, pour les recherches universitaires à 20 ans, pour le travail à 30 ans...

#### ▲ JEU DE MIME

La position des individus est également très référencée (posture droite, courbée, fendant le ciel, recroquevillée, etc.). Comment l'imagier procède-t-il pour montrer que les personnages sont en fin de vie ? Remarquer notamment les éléments qui font référence à l'immobilité et au sommeil (chambre, lit, position...). Un jeu de mime peut être réalisé en classe où chacun imaginera la position et la gestuelle des âges. La mise en scène de ces attitudes pourra prendre la forme d'un *Degré des âges* vivant.

#### ▲ UNE IMAGE POÉTIQUE...

De petits poèmes apparaissent dans l'image, en référence à chaque âge. Demander aux enfants de chercher des maximes, dictons ou de créer eux-mêmes des textes humoristiques ou poétiques en rapport aux âges évoqués.

### IMAGINER | CRÉER

#### ▲ POILS, PLUMES...

Créer un nouveau *Degré des âges* en remplaçant les personnages par des animaux humanisés, en accordant de l'importance aux tenues vestimentaires (inspiration : illustrations des *Fables de La Fontaine*).

#### ▲ DES MOTS / DES ÂGES

Le travail sur les mots et expressions relatifs aux âges peut être placé dans l'image sous chaque personnage ou faire l'objet d'une création plus originale en mettant les textes en scène (inspiration : *calligrammes d'Apollinaire*).

#### Coup d'œil sur internet :

Ci-contre, une version contemporaine du thème  
*Every generation has its doubts about the "younger generation"*  
Illustration de Bill Maudlin, parue dans *Life magazine*, 1950.  
© Bill Maudlin



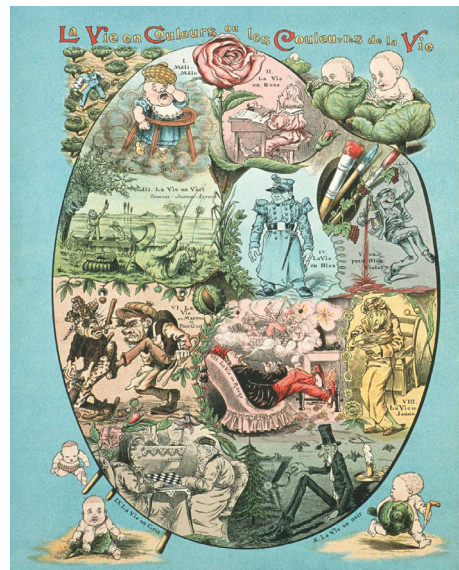


### 3. MISES EN PARALLÈLE



image de gauche :  
LES SAISONS ET LES ÂGES  
vers 1858-1872  
Lithographie éditée  
par Thomas, Metz  
© Coll. MIE

image de droite :  
LA VIE EN COULEURS OU  
LES COULEURS DE LA VIE  
vers 1900  
Couverture d'album  
chromolithographiée  
dessinée par Raoul Lerouge  
et éditée par Pellerin et Cie,  
Épinal | © Coll. MIE



#### LECTURE ANALYTIQUE

Dans ces deux images, les âges de la vie sont mis en relation avec d'autres notions : les saisons et les couleurs.

À gauche, la lithographie s'attache à montrer le lien entre la vie de l'Homme et le cycle de la nature : à chaque saison, l'imagier évoque à la fois les activités rurales et les occupations de la bonne société du 19<sup>e</sup> siècle.

Sur la chromolithographie de droite, on observe une représentation plus satirique de la vie de l'Homme sous forme de scènes dans lesquelles les attitudes grotesques de chaque âge sont associées à des couleurs et des jeux de mots.

### 3. MISES EN PARALLÈLE

#### PERCEVOIR | SENTIR

##### ▲ AU FIL DES SAISONS

Demander aux élèves d'associer à chacune des saisons une période de la vie. Vérifier avec eux si l'image *Les saisons et les âges* respecte leur choix. La campagne est ici un lieu d'amusement pour les bourgeois des villes mais un lieu de labeur pour les paysans : mettre en évidence dans les vignettes été et hiver les différences de niveau de vie et donc de position sociale des personnages. Aujourd'hui, quelles activités associerait-on à chaque saison, tant dans le travail que dans les loisirs ?

##### ▲ AU RYTHME DES COULEURS

Décrire de façon détaillée l'image *La vie en couleurs* : graphisme, composition, couleurs... Leur demander de justifier les coloris choisis : la vie en rouge (en référence au souvenir de la guerre de 1870 et à la couleur typique de l'uniforme), la vie en jaune (comme le teint de l'homme malade)... Ne pas oublier pour cela les références à certaines expressions françaises : se mettre au vert, voir la vie en rose, être un bleu (une jeune recrue)...

##### ▲ UNE IMAGE SATIRIQUE

Les deux images ci-contre mettent en parallèle les âges de la vie avec d'autres notions, mais ne font pas référence au même registre de langage. Alors que l'une est plutôt classique (la référence aux saisons n'est qu'une nouvelle évocation des arbres vivant et mort des premières images), l'autre est manifestement caricaturale. Montrer aux enfants que l'exagération de certains traits de caractère donne parfois à l'image un caractère humoristique et de ce fait, demande une lecture prudente et un peu de second degré (tous les hommes de 40 ans ne deviennent pas ivrognes puis violents avec leur femme !).

#### IMAGINER | CRÉER

##### ▲ COLORI(AGE)

Inventer un nuancier des âges : associer chaque âge à une teinte précise, qui sera la plus adaptée.

##### ▲ LES COULEURS DE LA VIE

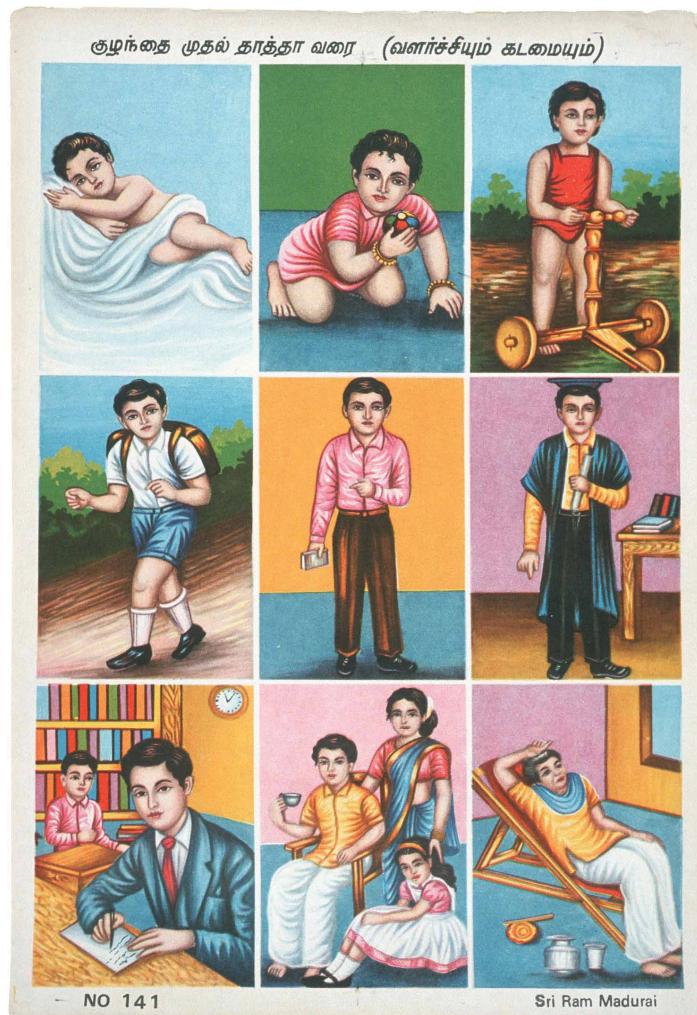
Expérimenter différents moyens plastiques pour figurer les «sensations» liées à chaque saison, en jouant surtout sur les couleurs et les matières utilisées. Ces travaux pourraient servir de fonds à un *Degré des âges* (chaque période de vie se superposera à une saison).

##### Coup d'œil sur internet :

Ci-contre, une version contemporaine du thème | *Les âges de la vie* | illustration publiée dans *Muse*, n°69  
[www.carmensegovia.net](http://www.carmensegovia.net)  
© Carmen Segovia



## 4. NOUVELLE STRUCTURE



LES ÂGES DE L'HOMME  
20<sup>e</sup> siècle  
image éditée par Sri Ram,  
Madurai (Inde)  
© Coll. MIE

### LECTURE ANALYTIQUE

Dès le milieu du 19<sup>e</sup> siècle, la structure du *Degré des âges* se transforme pour devenir une « histoire en bandes ». Ainsi, la vie de l'Homme se décompose en vignettes ; la structure pyramidale et l'axe de symétrie de la composition disparaissent. L'idée d'ascension, de déclin et de mort n'existe plus. De plus, la société se laïcisant, les marques de rapport au divin disparaissent pour ne laisser que l'évolution des âges, dénuée de tout sens spirituel, entourée des fondements d'une vie sociale bien ordonnée.

Cette image indienne plus moderne met en avant l'importance de l'éducation sur la réussite sociale, la période de l'apprentissage occupant les deux tiers de la feuille. Seule cette éducation – valorisée par l'école – lui assurera un travail, la possibilité de fonder une famille et une vieillesse heureuse... Chaque âge est mis en scène dans un décor et fournit un modèle des actions à mener pour réussir sa vie et mourir comblé.

Simple et colorée, cette image est sûrement destinée à l'éducation des enfants. Il s'agit, avec l'école, de construire l'Homme indien futur, de gommer les différences tant religieuses que sociales, de créer une élite dirigeante...

## 4. NOUVELLE STRUCTURE

### PERCEVOIR | SENTIR

#### ▲ UN RÊVE D'ASCENSION SOCIALE

Dans les images précédentes, le surnaturel et le religieux avaient une place prépondérante. Qu'en est-il avec cette image ? Le but recherché à présent n'est plus d'aller au paradis. Quelle réussite met-on ici plus en avant ? Faire remarquer aux enfants le côté stéréotypé et très conforme à la norme de la vie qui est décrite ici et leur expliquer que cette image transmet un message moralisateur, donne à voir un « modèle de vie ».

#### ▲ UNE SOCIÉTÉ EN MOUVEMENT

Remarquer le graphisme simple et coloré de cette image et le mettre en relation avec le public visé. Comment les personnages sont-ils habillés ? Ces vêtements correspondent-ils à l'image que nous avons de l'habit traditionnel indien ? Dans cette image, l'influence coloniale anglaise semble toujours présente.

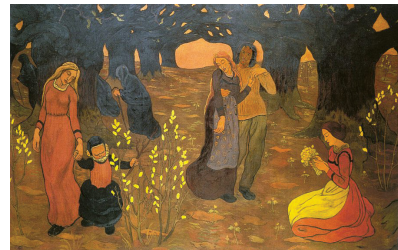
#### ▲ UNE "HISTOIRE EN BANDE"

Comparer la composition de cette image aux premières représentations du *Degré des âges*. Décrire avec les élèves chaque vignette. La mise en scène, les décors ont ici plus d'importance, l'image est moins complexe. Amener les enfants à donner leur avis sur ces aspects. Quelle image préfèrent-ils et pourquoi ? Demander aux élèves d'imaginer les moments clés et actuels de la vie d'un homme. Seront-ils les mêmes que ceux illustrés par cette image populaire indienne ? Pour aller plus loin, étudier plusieurs cultures pour faire émerger les étapes clés induites par des modes de vie différents.

### IMAGINER | CRÉER

#### ▲ MA VIE DE RÊVE

Les élèves peuvent réaliser ici la mise en scène, non pas de la vie de l'Homme en général, mais de leur vie à eux. Ils peuvent donc mettre en scène la vision qu'ils ont de leur avenir, ce qu'ils espèrent réaliser. Pour cet atelier, de nouveaux sens de lecture peuvent être imaginés, plus forcément linéaires mais cycliques, éclatés, déstructurés, etc. (inspiration : ruban de Möbius ou roue de la fortune).



#### Coup d'œil sur internet :

Ci-contre, une autre version du thème  
*Les âges de la vie* | musée du Petit-Palais, Genève  
© Coll. Musée du Petit-Palais.

## 5. REGARDS CONTEMPORAINS



LA MATERNITÉ  
ET LA SAGESSE  
Clark et Pougnaud  
Photographie couleur  
2004 | © Coll. MIE

### LECTURE ANALYTIQUE

À l'occasion de l'exposition *C'est la vie* en 2005, le Musée de l'Image a demandé au duo d'artistes, Christophe Clark (photographe) et Virginie Pougnaud (peintre), de créer une série de photographies offrant une vision contemporaine des âges de la vie. Pour travailler sur le thème du *Degré des âges*, ils ont choisi de prendre comme modèles les artistes du cirque Alexandre Romanès et sont allés à leur rencontre pour concevoir leurs œuvres.

Nous retrouvons dans cette image les différents codes du *Degré des âges*. Plusieurs générations se rencontrent dans un même tableau. Comme dans l'imagerie, le cycle de la nature est bien visible. À gauche, la nativité représentée par la mère et l'enfant mais aussi la jeunesse symbolisée par l'herbe verte, le cheval à bascule, la bâtisse qui fend le ciel. À droite, la maturité assombrit le ciel, change l'herbe en feuilles mortes et la vieillesse prend les traits d'une dame assise qui regarde au loin et attend son sort... En revanche le rôle social est peu mis en avant puisque, dans le cirque, chacun à son rôle à jouer quel que soit son âge. On trouve par contre des symboles plus obscurs comme la lune, dont la lueur est inversée : elle semble être éclairée du mauvais côté. Cela nous raconte, peut-être, que tout s'inscrit dans un cycle et que tout n'est que transition.

## 5. REGARDS CONTEMPORAINS

### PERCEVOIR | SENTIR

#### ▲ UN SCHÉMA FAMILIAL ET CULTUREL

Dans cette image, il n'y a plus de division hiérarchique des âges, les deux femmes sont placées sur un même palier. Aujourd'hui, est-ce que tous les membres d'une même famille vivent encore ensemble ?

Les artistes ont choisi ce cirque tsigane parce que les générations s'y entremêlent, les gens vivent et travaillent collectivement. Réfléchir à d'autres domaines ou endroits qui pourraient se prêter à ce lien intergénérationnel (vacances, maison de retraite, apprentissage d'un métier...).

#### ▲ UN MODÈLE FÉMININ

Contrairement aux précédentes images, ici ne sont représentées que des femmes, pourquoi ? Là encore une discussion peut être lancée autour des modèles familiaux actuels et de la place des femmes dans les sociétés.

#### ▲ LE DÉCOR

Est-ce que tout est réel dans cette image ? Pourquoi les couleurs et les proportions semblent-elles étranges ? Justifier les réponses. Dans cette série, les artistes réalisent des décors peints et placent numériquement des personnages réels dans ces situations artificielles : les modèles jouent leur propre rôle. Selon Clark et Pougnaud, l'Homme évolue dans un monde qui n'est pas naturel mais fabriqué par lui. Le cirque lui, est déjà un décor en soi, visible et bariolé. Un double artifice alors ?

#### ▲ ... ET LA CHÈVRE ?

Pourquoi cette chèvre (de son petit nom Nathalie...) est-elle mise en scène ? La réponse est simple : dans le cirque, elle se promène chez les différentes familles et crée le lien entre les habitations. La chèvre serait ici symbole de la cohésion de groupe.

### IMAGINER | CRÉER

#### ▲ JE GRANDIS !

Proposer aux élèves d'apporter leur propre regard sur le vieillissement, par exemple en représentant chaque personne avec un seul endroit de son corps qui évolue tout au long de sa vie (les mains, la coiffure...) ou uniquement à partir d'objets, de vêtements caractéristiques de chaque âge.

#### ▲ BANDE DE VISAGE

Réaliser des collages à partir de bandes découpées dans les magazines et reconstituer des visages complets. Les âges peuvent correspondre ou être mélangés.

#### ▲ CHACUN SON POINT DE VUE

Au lieu de représenter les personnes, essayer de montrer ce qu'elles voient. Dans un supermarché ou un zoo par exemple, imaginer sur quels détails s'attarde plutôt un enfant, un adolescent, un père de famille, une personne âgée... en faisant varier les plans (un enfant voit tout d'en bas).

#### Coup d'œil sur internet :

Ci-dessus, une photographie de Bobby Neel Adams  
[www.bobbyneeladams.com](http://www.bobbyneeladams.com)



## VERS LE MUSÉE...

### AUX PORTES DU MUSÉE

Le Musée de l'Image, une collection unique pour un regard original sur notre société... Créé en 2003, le Musée de l'Image abrite l'une des plus importantes collections d'images populaires imprimées en France et à l'étranger. Au total, le musée réunit plus de 110 000 images.

Depuis son ouverture, le Musée de l'Image, se fondant sur une collection d'images populaires anciennes, revendique aussi son attachement à d'autres formes d'art. En confrontant les images populaires avec d'autres oeuvres – photographie contemporaine, peinture mais aussi œuvres musicales, littéraires, théâtrales... – il s'est donné pour objectif de questionner les liens – humoristiques, sentimentaux, parfois improbables – qui existent entre les images d'hier et celles d'aujourd'hui. Des connivences qui apportent un éclairage sur notre société pour mieux comprendre ses goûts, ses mœurs et ses tendances.

En proposant toute l'année des expositions inventives et variées, le Musée de l'Image est devenu non seulement un lieu de référence sur l'imagerie populaire mais aussi sur la manière dont les collections historiques peuvent être interrogées et comprises.

### LA POLITIQUE DE MÉDIATION

Le Musée de l'Image s'est donné pour objectif d'éveiller notre regard face aux images. À destination du jeune public, avec les classes ou hors temps scolaires, les ateliers et opérations de médiation menés au musée débutent souvent par des lectures d'images, la richesse du visible dans les images type Épinal se prêtant très bien à cette pratique.

Comment regarder et lire une image ? Comment guider son groupe au musée ? Le service des publics propose une offre étendue de formules pour que chaque visite au musée prenne tout son sens. Un accompagnement gratuit est proposé aux enseignants et responsables de groupes – découverte du musée, de ses collections et expositions – pour faciliter l'appropriation par tous des collections du musée et encourager les visites en autonomie.

### LES FORMULES DE VISITE

Vous souhaitez pousser les portes du musée avec votre groupe ? Différentes formules vous sont proposées : visite libre ou accompagnée des expositions, prolongement par des ateliers créatifs adaptés à différents niveaux scolaires, visite Cité de l'Image (Musée de l'Image + Imagerie) avec la découverte des ateliers de l'Imagerie.

Pour tous renseignements, n'hésitez pas à contacter le service des publics et à retrouver toutes ces formules en détail ainsi que les modalités de réservation sur le site internet dans la rubrique "votre visite" :  
**[www.museedelimage.fr](http://www.museedelimage.fr)**

## ...EN QUESTION

*Vos élèves se posent peut-être des questions sur le fonctionnement d'un musée ? Nous vous proposons quelques sujets de conversation qui leur permettront d'imaginer leur propre musée, métier, collection et exposition...*

### POURQUOI UN MUSÉE ?

Le musée est un lieu où l'on valorise et sauvegarde le patrimoine. On y trouve toutes sortes d'objets plus ou moins anciens qui marquent une époque ou une culture. Le musée a donc pour mission la conservation et l'étude des collections et permet au plus grand nombre d'accéder à ces savoirs. Le musée est un lieu où l'on apprend également à regarder. Dans un musée, on ne trouve pas seulement de « vieilles choses » mais aussi des œuvres récentes qui posent question et changent notre vision du monde, de notre quotidien. Au Musée de l'Image par exemple, nous mettons souvent en regard des images anciennes et des œuvres contemporaines pour s'interroger sur l'évolution des sociétés, créer des liens entre les époques et raconter des histoires.

### C'EST TOUJOURS LA MÊME CHOSE ?

Tout musée renouvelle ses expositions régulièrement. Au Musée de l'Image, même l'exposition permanente est remaniée pour découvrir d'autres objets de la collection mais aussi par souci de conservation. Les images, en effet, ne peuvent être exposées plus de 3 mois et, une fois exposées, doivent rester en réserve quelques années ! D'ailleurs, aviez-vous remarqué que les salles d'exposition étaient souvent sombres ? Dans ces espaces, il y a peu de lumière et la température est toujours la même, toujours dans le but de préserver les images...

### QUI Y TRAVAILLE ?

Un musée, c'est une multitude de métiers et de compétences qui cohabitent et que le visiteur ne voit pas forcément. Selon les musées, les missions et les métiers peuvent varier. Quelques fonctions, piochées au hasard :

#### **Commissaire d'exposition :**

Pense les thèmes des expositions et sélectionne les œuvres.

#### **Conservateur-trice :**

Connaît l'histoire des collections et leurs règles précises de préservation.

#### **Chargé(e) de collection :**

Veille sur les collections et coordonne les prêts vers d'autres lieux.

#### **Médiateur-trice :**

Accueille le public, réalise les visites guidées et les ateliers.

#### **Photographe :**

Photographie les œuvres pour l'inventaire et immortalise les événements.

#### **Restaurateur-trice :**

Nettoie les images et les répare au besoin.

#### **Scénographe :**

Met en scène les expositions.

#### **Technicien(ne) multimédia :**

Met à jour le site internet et les vidéos, gère les installations informatiques.

#### **Chargé(e) de programmation :**

Élabore les événements du musée et leur planning.

#### **Chargé(e) des publics :**

Adapte les documents de visite et les ateliers pour différents publics.

#### **Régisseur :**

Transporte les œuvres et les accroche dans les salles (on parle de montage d'exposition).

#### **Documentaliste :**

Enrichit le centre de documentation, conseille les chercheurs dans leurs recherches.

#### **Chargé(e) de communication :**

Renseigne la presse et commande les outils d'information (flyer, affiche, publicité, etc.).



## INFORMATIONS UTILES

### LE SERVICE DES PUBLICS

Anne Cadiou : anne.cadiou@epinal.fr

Aude Terver : aude.terver@epinal.fr

### HORAIRES D'OUVERTURE

#### DU 1<sup>ER</sup> SEPTEMBRE AU 30 JUIN

##### MUSÉE DE L'IMAGE

Tous les jours de 9h30 à 12h et de 14h à 18h (fermé le lundi matin)  
Vendredi de 9h30 à 18h | Dim. et jours fériés de 10h à 12h et de 14h à 18h.

##### IMAGERIE D'ÉPINAL

Visites guidées à 10h30 | 15h | 16h30 (fermé le lundi matin).

#### DU 1<sup>ER</sup> JUILLET AU 31 AOÛT

##### MUSÉE DE L'IMAGE

Tous les jours de 10h à 18h en continu. Le lundi ouverture à 14h.

##### IMAGERIE D'ÉPINAL

Visites guidées à 10h30 | 14h30 | 15h30 | 16h30 (fermé le lundi matin)  
Dimanche et jours fériés de 10h à 12h et de 14h à 18h.

- ▲ La billetterie est ouverte ¼ d'heure avant l'ouverture des sites.
- ▲ Fermeture exceptionnelle de la Cité de l'Image le 25 décembre et le 1<sup>er</sup> janvier. Pour Pâques et Toussaint, s'adresser au musée au 03 29 81 48 30
- ▲ La boutique de l'Imagerie est ouverte tous les jours de 10h à 12h30 et de 13h30 à 18h30 (fermée le lundi matin). Dim. et jours fériés de 10h à 12h et de 14h à 18h.

### ACCESSIBILITÉ

La Cité de l'Image dispose d'un parking gratuit avec emplacements réservés aux personnes à mobilité réduite et est accessible dans son intégralité, tant dans les espaces d'exposition du Musée de l'Image que dans les ateliers de fabrication ou la boutique de l'Imagerie. Nos agents d'accueil sont à votre disposition pour vous accompagner dans vos déplacements et un fauteuil roulant non motorisé peut être mis à disposition. Un audio guide peut être proposé aux publics mal voyants et l'accès des chiens guides est autorisé.

Le port d'Épinal – équipé de tables de pique-nique et d'un espace de jeux – est situé à proximité du musée et peut accueillir les groupes désirant déjeuner. Notez qu'aucun espace intérieur n'est disponible au musée pour la restauration des groupes. Si besoin, vous pouvez vous adresser aux écoles environnantes.

### SE RENDRE AU MUSÉE

