

Livret offert dans
le cadre de l'exposition
Le jardin potager du Musée
de l'image | Ville d'Épinal



CARNET DE DÉCOUVERTE jeune public

Quelques activités
à réaliser en famille,
au fil de l'exposition...

MA VISITE

je m'appelle

j'ai ans. Je visite le Musée

de l'image avec

le (date)

RÈGLES DE VISITE

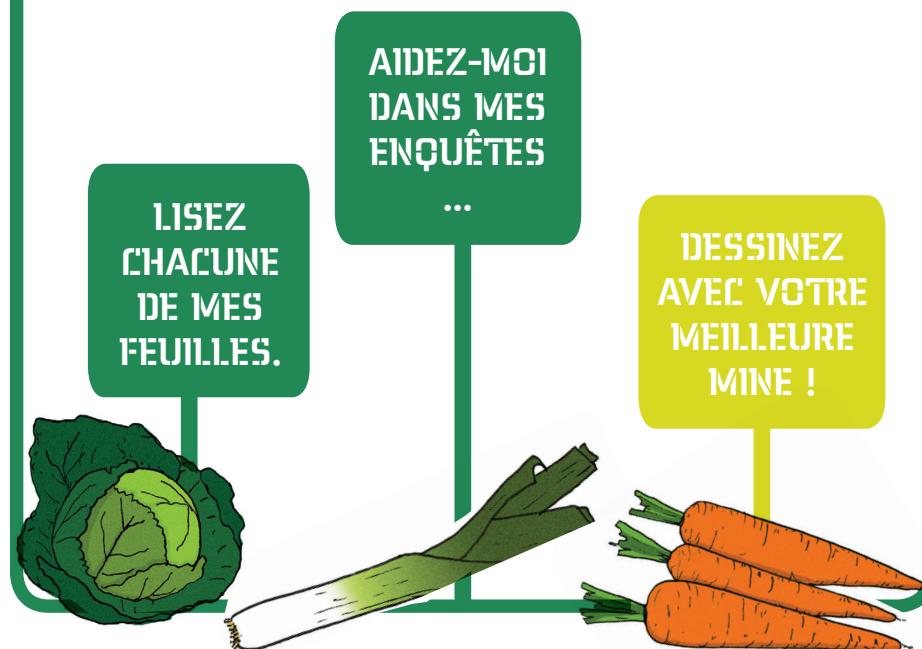
- Ne cours pas et parle tout bas pour ne pas gêner les visiteurs
- Ne touche pas les murs et les images pour ne pas les abîmer
- Et enfin, n'hésite pas à demander de l'aide aux adultes !

MODE D'EMPLOI

Chaque double page du livret te permet de décoder une image de l'exposition.

Grâce au petit plan, tu sauras dans quelle salle aller la chercher.

À toi ensuite de la retrouver et de réaliser les 3 activités proposées : lecture, enquête et dessin... Suis les consignes des différents légumes !





Dans l'histoire de la religion chrétienne, le **JARDIN D'EDEN** est un endroit merveilleux... Rouge, bleu, vert et même or, les fruits des arbres sont de toutes les couleurs! Des animaux du monde entier s'y promènent en parfaite harmonie. On dit que ce jardin est **UN PARADIS SUR TERRE**, un lieu isolé où l'on ne connaît ni le mal, ni la tristesse. Un couple d'amoureux, Adam et Ève, y vit heureux.

Mais dans ce jardin pousse l'arbre de la connaissance. Il ne faut pas manger ses fruits, c'est interdit! Un jour, un serpent propose un fruit à Ève, qui ne résiste pas... Adam non plus, il croque la pomme! Pour avoir désobéi et mangé le fruit défendu, un ange chasse le couple du jardin.

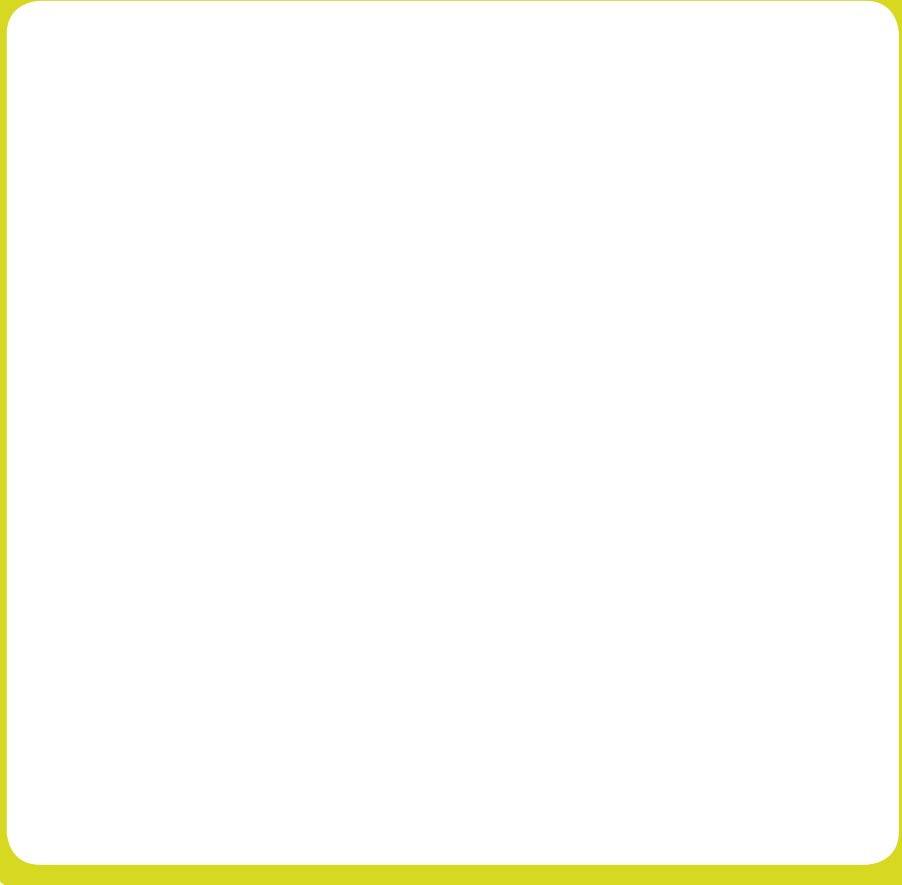
Adam et Ève ne retrouveront plus jamais son chemin d'accès. À la fin de l'histoire, ce jardin devient un paradis perdu.

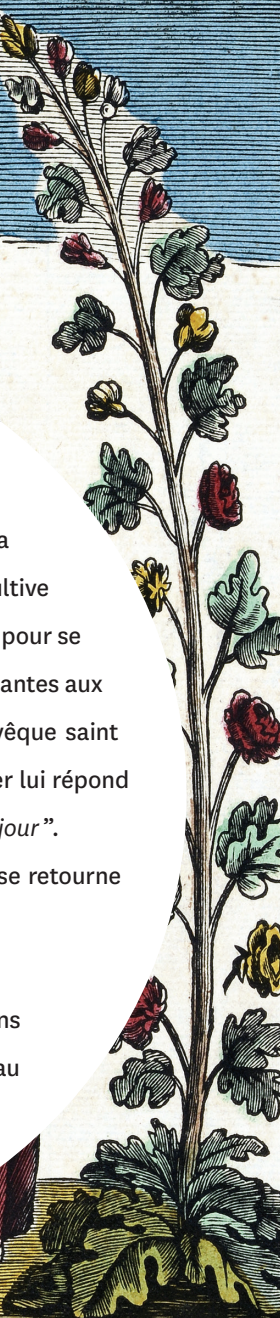


COMBIEN D'ESPÈCES ANIMALES DIFFÉRENTES SONT PRÉSENTES SUR L'IMAGE ? PEUVENT-ELLES VRAIMENT VIVRE ENSEMBLE AU MÊME ENDROIT ?



DESSINE UN JARDIN MERVEILLEUX AVEC TES PLANTES ET TES ANIMAUX FAVORIS, UN NOUVEAU PARADIS !





V e r s

le 6^e siècle, **SAINT**

FIACRE est le fils du roi d'Irlande mais

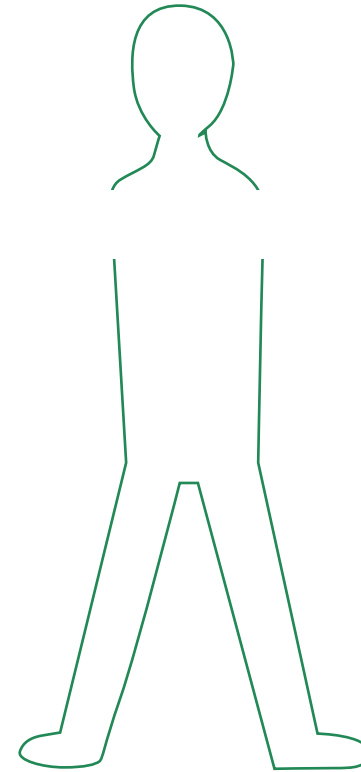
il ne veut pas de cette vie de richesse : il refuse la couronne et part vivre seul et loin de tout, en ermite. Il cultive alors un potager avec des plantes pour se nourrir mais aussi pour se soigner. Comme il est plutôt généreux, saint Fiacre offre ses plantes aux plus pauvres. La légende raconte qu'un jour, il demande à l'évêque saint Faron un terrain bien plus grand pour cultiver la terre. Ce dernier lui répond *"Tu en auras autant que tu pourras en labourer en un seul jour"*.

À peine le travail commencé, un miracle se produit et la terre se retourne toute seule comme par magie !

Depuis, il est **LE PATRON DES JARDINIERS** ! Dans les images, on le dessine en parfait jardinier, toujours au travail et entouré de tous ses outils.



HABILLE CE PERSONNAGE EN PARFAIT JARDINIER. N'OUBLIE PAS SES OUTILS, INDISPENSABLES POUR TRAVAILLER !



AU MUSÉE, IL Y A PLUSIEURS IMAGES DE SAINT FIACRE... TROUVE CELLE OÙ ON LE VOIT REFUSER SA COURONNE !



En 1678,
le **ROI LOUIS XIV**
demande à son jardinier, Jean-Baptiste
de la Quintinye, de créer un nouveau **JARDIN
POTAGER DU ROI** à son image, celle d'un roi riche et
puissant ! Il lui consacre alors une place gigantesque, soit 9 hectares
situés juste à côté de son château à Versailles ! Il faudra près de 5 ans
pour préparer le terrain, imaginer le plan et diviser l'espace en dizaines
de rectangles de cultures différentes. Dans chaque rectangle, poussent
toute l'année des légumes et des fruits du monde entier. Cela impressionne
beaucoup les visiteurs...

Tout doit être parfait et rien n'est laissé au hasard ! Il faut montrer à
la population que le roi sait cultiver les jardins de son château
car, si il est capable de maîtriser et domestiquer ainsi la
nature, il est donc aussi capable de régner sur
tout un royaume !



**POURQUOI LE ROI A-T-IL FAIT UN JARDIN
CARRÉ ? PEUT-ON RETROUVER CETTE
FORME DANS LA NATURE OU EST-ELLE
FORCÉMENT CRÉÉE PAR L'HOMME ?**



**ROND, ÉTOILE... IMAGINE UN SUPER
JARDIN POTAGER CONSTRUIT À PARTIR
DE TA FORME GÉOMÉTRIQUE PRÉFÉRÉE !**



Dans notre quotidien, la culture des légumes peut avoir beaucoup d'importance. Le jardin est un endroit où l'on travaille en **FAMILLE** mais où l'on joue et où l'on se repose aussi !

HALL D'ENTRÉE



LES LÉGUMES ET NOUS SOMMES INSÉPARABLES. VOICI QUELQUES EXPLICATIONS À CE SUJET...



Dans nos traditions et nos croyances, les légumes ont aussi leur place... On raconte par exemple que les petits garçons naissent dans les **CHOUX** ! Et les petites filles ?

1^{ER} ÉTAGE



Dans notre langage, les légumes sont utilisés dans des phrases "toutes faites". Elles ont chacune un sens caché ! **JULIA WŒIGNIER** s'amuse à illustrer ces expressions populaires !

INTER ÉTAGE



Dans nos histoires, les légumes s'animent ! À l'opéra, le **ROI** est une **CAROTTE** mais une carotte égoïste et fière, tous les défauts d'un mauvais roi...

1^{ER} ÉTAGE

Les ennemis et les auxiliaires naturels des Cultivateurs.



Fig. 4
LE MUSCARDIN — LE MULOT
Animaux nuisibles; il faut les détruire.



Fig. 5
CHAUVES-SOURIS
Fig. 1 - LA PISTACHELLE - Fig. 2 - L'ORILLARD
Animaux utiles; ne pas les détruire.

Sous le nom vulgaire de Chauves-Souris, on entend communément le nom de Chiroptères. Leurs ailes sont de larges membranes fixées au corps soit le long des pattes, et raides, et semblables à la membrane des papillons et armées de griffes alaires. Il y a des espèces de Chauves-Souris qui sont dites diurnes, et d'autres qui sont nocturnes. Les chauves-souris sont utiles aux cultivateurs, car elles se nourrissent de insectes nuisibles. On se défend de ces animaux nuisibles dans les jardins, et on les détruit aussitôt après la récolte. On se défend de ces animaux nuisibles dans les jardins, et on les détruit aussitôt après la récolte.

Les Merles sont des Passereaux détracteurs de la famille des Turdidae. Dans le même genre se classent les Grives et les Moqueurs. Les Merles présentent bien des variétés de formes, mais le plus répandu est le Merle commun ou ordinaire, le plus commun, on doit citer la Draine, aux glandières du ventre brunes et en fer de lance, aux glandières également brunes mais plus étendues, et les Grives ravageuses, qui détruisent les larves et des insectes nuisibles, mais les moyens valent. Les merles commencent à paraître dans les jardins en septembre. Lorsqu'il se croit qu'il y a de la draine, on doit aller chercher les larves dans les arbres ou dans les buissons.

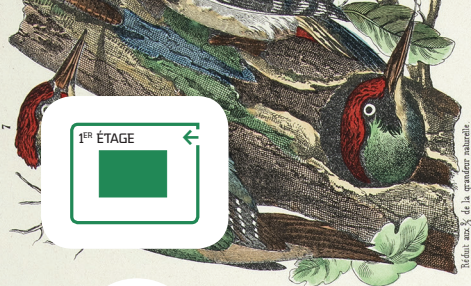
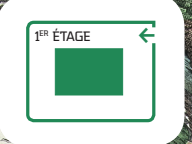


Fig. 6
LE PIC-VERT — LE PIC-ÉPINE
Oiseaux utiles; ne pas les détruire.



Fig. 7
LE HÉRISSON
Animal utile; ne pas le détruire.



1^{er} ÉTAGE



Au potager, il y a tout un petit monde qui vit : des insectes, des oiseaux et plein d'autres mammifères... Certaines de ces petites bêtes détruisent les plantes du jardinier et d'autres les protègent. Cette image nous explique comment faire la différence entre **LES AMIS ET LES ENNEMIS** du potager mais nous raconte aussi comment se débarrasser des "intrus".

Mais, est-ce vraiment à nous de décider qui a le droit de vie au jardin ? Laissons faire les choses et regardons ce que la nature est capable de créer mais aussi de détruire... Admirez les limaces et les vers gourmands de **SÉBASTIEN GOUJU**, ils ne font que se nourrir, comme nous ! Ce respect du cycle de la vie remet l'être humain à sa place, soit un simple élément de la biodiversité, parmi d'autres.



DEVINE À QUOI SERT LE BÂTON EXPOSÉ À CÔTÉ DE CETTE IMAGE ? CONTRE QUEL INTRUS PROTÈGE-T-IL LE POTAGER ?



IMAGINE DES MAISONS POUR CHAQUE « BESTIOLE » DU POTAGER... OISEAUX, INSECTES OU RONGEURS Y SERONT TOUS BIEN À L'ABRI !

PUBLIÉ PAR ORDRE DU MINISTRE DE L'INSTRUCTION PUBLIQUE

1^{ER} ÉTAGE



Dans
chaque dessin de
CLÉMENT RICHEM, la terre est coupée
en deux, à la verticale : au dessus, il y a la vie, avec ses
couleurs douces et lumineuses, mais que retrouve-t-on
en-dessous, sous nos pieds ?

SOUS LA TERRE, il y a des squelettes préhistoriques, des ruines
mais aussi d'anciennes souches d'arbres. Sans s'en apercevoir, le vivant (arbres
ou humains) se tient au-dessus de ses racines ! Pour l'arbre, ce sont celles qui le
maintiennent debout et puisent l'énergie dans le sol. Pour l'Homme, ses racines
sont les traces restantes d'une vie passée.

Dans la réalité aussi, la terre conserve des informations d'autrefois.

En la creusant, archéologues et géologues peuvent étudier
l'histoire de toute la vie sur terre, depuis des millions
d'années !



INVENTE UN NOUVEAU MONDE
SOUTERRAIN ET IMAGINE LA VIE
CACHÉE JUSTE SOUS NOS PIEDS !



À PRÉSENT, PARS À LA RECHERCHE
D'UNE CAROTTE ! ATTENTION, CETTE
FOIS-CI, CE N'EST PAS UN LÉGUME...
INDICE : ELLE CONSERVE L'HISTOIRE DE LA TERRE !