



# Ren- contres de l'image

« SPÉCIAL COLLÈGE »

---

Une  
image  
ne  
meurt  
jamais

---

26 novembre 2015  
au Musée de l'image  
**Ville d'Épinal**

**UN PROGRAMME RICHE ET POINTU –  
LA DÉCOUVERTE D'UNE COLLECTION  
– UNE RENCONTRE AVEC DES  
JEUNES ARTISTES – UN PROJET  
COLLABORATIF**

Les *Rencontres de l'image « spécial collègue »* est une action pédagogique organisée dans le cadre des *Rencontres de l'image 2015*, cycle de conférences tout public proposé par la Ville d'Épinal, le Musée de l'image et l'École supérieure d'Art de Lorraine avec l'aide de la DRAC Lorraine et de l'Association des Amis des musées et de la BMI à Épinal



## 1. Porteur de l'action

Créé en 2003, le **MUSÉE DE L'IMAGE** abrite l'une des plus importantes collections d'images populaires imprimées, du 17<sup>ème</sup> au 21<sup>ème</sup> siècle.

Images pour enfants, devinettes, feuilles de saints, images de Napoléon ou guerre de 14-18... le musée apporte un éclairage sur la société qui a produit ces images et nous fait comprendre son histoire, ses goûts ou ses usages.

En confrontant les images populaires avec d'autres œuvres - photographie, peinture mais aussi œuvres musicales ou littéraires - le musée s'est donné pour objectif d'éduquer les regards et de questionner les rapports, parfois étonnants (mais souvent plus évidents qu'il ne semble) entre les images d'hier et d'aujourd'hui.

### Structure administrative

Musée de l'image - Ville d'Épinal  
Représenté par Martine Sadion,  
conservatrice en chef du patrimoine

### Suivi du dossier

Service des publics du Musée de l'image  
Aude Terver, chargée de médiation

### Contact

Musée de l'image - Ville d'Épinal  
42 quai de Dogneville 88000 Épinal  
03 29 81 48 30 / musee.image@epinal.fr  
www.museedelimage.fr

## 2. Présentation du projet

En juin 2015, le Musée de l'image a lancé une invitation aux établissements éducatifs pour préparer ensemble la première édition des **RENCONTRES DE L'IMAGE « SPÉCIAL COLLÈGE »**.

Dès septembre 2015, une suite d'actions préparatoires a été menée dans chaque établissement inscrit : visites guidées - ateliers pédagogiques - recherches documentaires... Les différents groupes ont profité d'un projet unique et d'un programme personnalisé, chacun en lien direct avec l'une des expositions du musée.

Questionner les liens entre images anciennes et actuelles est resté le fil conducteur commun aux différents projets car, *Une image ne meurt jamais...*

La demi-journée du 26 novembre 2015 a été l'occasion de valoriser l'investissement des participants et de partager publiquement le fruit de leur travail. Les adolescents sont restés les acteurs de l'événement et ont pris la parole tour à tour pour présenter leurs travaux.

### Objectifs

- proposer une alternative ludique pour accéder à une structure muséale et à ses collections
- sensibiliser les jeunes au patrimoine artistique
- initier les participants à la lecture d'image, à ses codes et développer leur esprit critique
- questionner les modèles iconographiques et les réinventer.

## 3. Établissements partenaires

### COLLÈGE LOUIS ARMAND

Rue Louis Armand  
BP 88 88194 Golbey

### COLLÈGE ELSA TRIOLET

6 rue Roger Ehrwein  
88150 Thaon-les-Vosges

### LES RÉSIDENCES ABEL FERRY

981 route forestière du Paradis  
88100 Saint-Dié

#### 4. Programme du 26 novembre 2015

Grâce aux différentes interventions tantôt animées par les artistes, par les élèves-médiateurs ou par l'équipe du musée, les auditeurs se sont initiés à l'Histoire de l'art et ont pu développer leurs connaissances en partant à la découverte des images des collections, mais pas seulement...

##### 9h-9h45 Des conférences comme les grands

→ *Une image ne meurt jamais...* Intervention de Martine Sadion, conservatrice en chef du patrimoine.

De *La laitière* à la *Cène* en passant par *La ronde de nuit...* Les élèves ont découvert, par quelques exemples, l'histoire et l'évolution de modèles iconographiques.

→ *M3, Le Musée à Ma Mesure*. Mini-conférences tenues par les adolescents.

De l'œuvre d'art à l'imagerie populaire mais aussi la publicité, les modèles religieux et les images du pouvoir, il s'agissait d'étudier la persistance d'une image à travers le temps.

##### 9h45-10h15 Productions en rapport

→ *Animal y es-tu ?*

→ *(Re)création*

Après une brève présentation du travail de Charles Fréger et de Benjamin Rabier, ce fut au tour des élèves de présenter leurs productions.

#### 10h30-11h15 Rencontre VIP

→ *J'ai une question à vous poser !*

Sébastien Gouju et Hélène Humbert, deux artistes invités, ont répondu à toutes les questions que les élèves leur avaient préparées.

##### 11h15-11h30 Jeu collectif

→ *Bingo modèle !*


Pour tester nos connaissances... à partir d'un jeu d'association d'images. Qui a su retrouver les références artistiques qui se cachaient dans les images projetées à l'écran ? Et crier bingo !

#### 5. Document de restitution

Pour valoriser l'investissement des participants, ce dossier propose un résumé, non-exhaustif, des actions préparatoires mises en place pour chaque projet collaboratif et présente le résultat des recherches et travaux réalisés.

##### Mode d'emploi du document

Retrouvez dans chaque page du document, les extraits audios enregistrés lors de l'événement.

Si vous consultez numériquement ce document, cliquez directement sur le numéro  et activez la piste de lecture.

Si vous feuilletez sa version papier, retrouvez les pistes audios numérotées dans le cd joint au document.

##### Mentions légales

Ce dossier a été constitué dans un but pédagogique uniquement. Son contenu ne peut être utilisé sans l'accord du Musée de l'image ou des établissements partenaires.

Certaines œuvres sont soumises à des droits d'auteurs et ne peuvent être utilisées à d'autres fins que celles prévues par ce dossier.

# ***Une image ne meurt jamais...***

par Martine Sadiou, conservatrice en chef du patrimoine







### L'origine du personnage de Nestlé ?

*La Laitière* est un tableau de Johannes Vermeer, dit Vermeer de Delft, peint vers 1658 et exposé depuis 1908 au Rijksmuseum d'Amsterdam.



### La source d'inspiration de l'affiche publicitaire de Marithé et François Girbaud (marque de vêtements) ?



*La Cène* est une peinture murale de Léonard de Vinci, (détail ci-dessous) réalisée de 1494 à 1498 pour le réfectoire du couvent dominicain de Santa Maria delle Grazie à Milan.



### *La Cène* de Léonard de Vinci avait déjà inspiré les centres imagiers

Ici, *La sainte Cène* est une image éditée en 1842 par l'Imagerie Pellerin à Épinal et conservée aujourd'hui au Musée de l'image...



**Les exemples de réinterprétations et reprises d'un même modèle sont nombreux !**

**Ce ne sont pas les images suivantes qui vont le contredire...**











# M3 = un Musée à Ma Mesure

par les 26 élèves de 3<sup>e</sup>4 du Collège Louis Armand (Golbey)

## Le projet en quelques mots

Dans ce projet, le Musée de l'image propose aux plus jeunes de s'emparer de quelques sujets thématiques présents dans l'exposition permanente et de construire leur propre discours autour des images de la collection.

## Les actions préparatoires

Au musée...

**Activité 1** = Visite guidée de l'exposition permanente *Image, des images*.

**Activité 2** = Atelier d'initiation à la lecture d'image.

- Définition d'une méthode d'analyse commune
- Rédaction de courtes phrases d'observation, d'analyse, d'impression et d'ouverture

En classe... (en autonomie)

**Activité 3** = Lecture des dossiers documentaires mis à disposition : images de référence, cartels développés tout public, supports de visite ados, textes de catalogue.

- Analyse, synthèse et réappropriation des informations données
- Recherche documentaire complémentaire

**Activité 4** = Écriture du texte explicatif.

- Rédaction du « scénario » de présentation (prise de parole, image à projeter...)

En classe... (intervention du musée)

**Activité 5** = Répétition de l'exposé.

## Le suivi pédagogique

Projet encadré par :

Isabelle Bouresas, professeur de lettres  
et

Christine Vauzelle, professeur documentaliste

Jean-Mathieu Baudoin, professeur d'histoire-géographie

Xavier Gury, professeur d'arts plastiques

# MINI-CONFÉRENCE 1

## « DE L'ŒUVRE D'ART À L'IMAGERIE POPULAIRE »

Recherches de  
**Alyssa, Nolan,  
Erkugrul et Aloïse.**

Certaines toiles de maîtres  
ont été copiées par les  
graveurs parisiens, leurs  
estampes ont ensuite été  
elles-mêmes reprises et  
simplifiées par les centres  
imagiers de toute  
la France...



**Saint Michel terrassant le démon**  
1518. Huile sur toile de Santin Raffaello dit Raphaël (1483-1520)  
Collection Musée du Louvre, Paris



**Saint Michel**  
17e siècle. Taille-douce au burin de Gilles Rousselet (1610-1686)  
Collection Musée du Louvre, Paris



**Saint Michel**  
Entre 1809 et 1837. Xylogravure éditée  
par Blocquel et Castiaux, Lille  
Collection MIE, Épinal



# MINI-CONFÉRENCE 2

## « DU MODÈLE RELIGIEUX AUX IMAGES POLITIQUES »

Recherches de  
**Emerick, Naïm,  
Jordan et Benoît.**

Les hommes de pouvoir se  
sont inspirés des images  
religieuses, dont la  
composition et les codes  
sont intégrés par toute la  
population, pour se mettre  
en image et en valeur.



**Saint Joseph, époux de Marie**  
1825. Xylogravure éditée par Pellerin, Épinal  
Collection MIE, Épinal



**Napoléon et son fils**  
1836. Xylogravure éditée par Pellerin, Épinal  
Collection MIE, Épinal



# MINI-CONFÉRENCE 3

## « D'UN CENTRE IMAGIER À L'AUTRE »

Recherches de  
**Louise, Aymerick,  
Alicia et Valentin.**

Comme toute entreprise,  
les centres imagiers  
se font concurrence.  
Si un thème d'image  
est vendeur, chacun se  
l'approprie et le propose  
dans son catalogue. Une  
comparaison s'impose...



### Crédit est mort

- Entre 1802 et 1833.  
Xylographie éditée par Martin-Delahaye, Lille
  - Entre 1840 et 1851.  
Xylographie éditée par Dembour et Gangel, Metz
  1822.  
Xylographie éditée par Pellerin, Épinal
  - Entre 1800 et 1839.  
Xylographie éditée par Cadet Louis, Toulouse
- Collection MIE, Épinal

# MINI-CONFÉRENCE 4

## « DE L'IMAGE ANCIENNE À L'ŒUVRE D'ART CONTEMPORAIN »

Recherches de  
**Julien, Marine,  
Océane et Stacy.**

Le Musée de l'image  
soutient les artistes et  
acquiert régulièrement  
des œuvres actuelles.  
Réinterprétation, influence  
ou connivence, l'art  
contemporain dialogue  
avec l'imagerie ancienne.

**Variedades - la escala de la vida**  
1900. Chromolithographie éditée par Paluzie, Barcelone (Espagne)  
Collection MIE, Épinal



**La maternité et la sagesse.** 2004  
Photographie de Clark & Pougnaud  
Collection MIE, Épinal



# MINI-CONFÉRENCE 5

## « D'UNE IMAGE DE POUVOIR À L'AUTRE »

Recherches de  
**Lucas, Paul, Adrien,  
Alan et Noa.**

Des rois, des empereurs,  
des généraux et des  
présidents... Tous ont eu  
le droit à leur portrait  
imprimé. Selon l'origine de  
leur pouvoir, ils ne seront  
pas représentés de la  
même manière, quoi que.



**Louis Auguste XVI - Roi de France et de Navarre**  
Entre 1750 et 1785. Gravure sur cuivre éditée  
par Basset André dit le Jeune, Paris  
Collection MIE, Épinal



**Gloire nationale. Napoléon.**  
Vers 1835. Xylogravure éditée par Pellerin, Épinal  
Collection MIE, Épinal



**Charles de Gaulle - Le fondateur de la Ve République**  
1980. Lithographie éditée par Pellerin, Épinal  
Collection MIE, Épinal



# MINI-CONFÉRENCE 6

## « DE L'IMAGERIE POPULAIRE À L'OBJET PUBLICITAIRE »

Recherches de  
**Pauline, Louis, Fabian,  
Maëlle et Solène.**

De l'objet souvenir  
distribué par les magasins  
au placement de produit  
dans ses histoires, l'image  
d'Épinal est dans tous les  
foyers et se fait pub !



Imagerie d'Épinal - N° 1335  
Nouvelles devinettes - Gr. 138  
1917  
Lithographie éditée par Pellerin,  
Épinal  
Collection MIE, Épinal



**Le secret du bon café**  
1905. Lithographie éditée par Pellerin, Épinal  
Collection MIE, Épinal





# Animal y es-tu ?

par les usagers de la Résidence Abel Ferry (Saint-Dié-des-Vosges)

## Le projet en quelques mots

Au cours d'une visite-atelier au Musée de l'image, les jeunes se sont intéressés aux rapports parfois inégaux qu'entretiennent l'homme et l'animal. Ils ont ainsi pu révéler la symbolique de différentes espèces animales et se l'approprier pour créer une image, en rapport avec les costumes traditionnels photographiés par Charles Fréger.

## Les actions préparatoires

Au musée...

Activité 1 = Visite guidée de l'exposition *L'esprit des bêtes*.

- Étude des rapports homme/animal
- Réalisation d'activités en salle
- Définition des symboliques animales
- Zoom sur les photographies de Charles Fréger
- Activité 2 = Atelier d'initiation à la linogravure.
- Démonstration technique
- Recherche plastique

En autonomie...

Activité 3 = Réalisation des gravures « animales ».

Activité 4 = Écriture du texte explicatif.

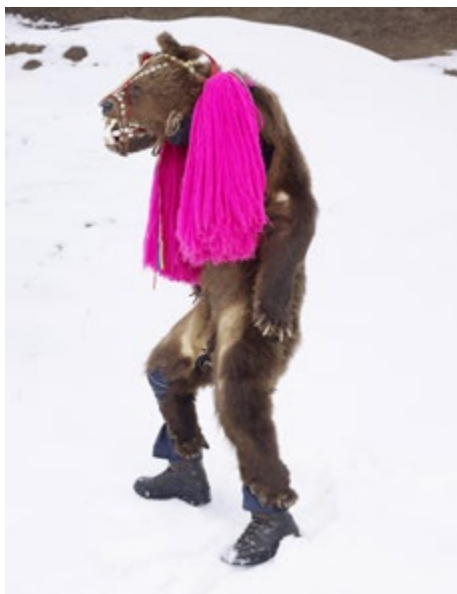
- Échange collectif autour des différents étapes du projet
- Rédaction individuelle d'un texte présentant les choix effectués et l'image réalisée

## Le suivi pédagogique

Projet encadré par :

Carine Ferry-Roussel, éducatrice spécialisée  
et  
l'équipe d'animation de la résidence





**Série Wilder Mann.**  
Photographies de Charles Fréger, 2010/2011.  
Coll. de l'artiste.

**La série *Wilder Mann*, photographies de Charles Fréger réalisées entre 2010 et 2011, a inspiré ce projet !**

J'ai choisi la tête et la queue du **RENARD** parce que je suis quelqu'un de rusé, tout comme le renard, et je réfléchis beaucoup quand j'ai besoin de quelque chose. Je suis capable de convaincre quelqu'un pour arriver à mes fins.

J'ai choisi le **LION** parce que c'est mon signe astrologique. Je suis aussi vif que cet animal si j'aperçois un danger. Je sais être délicat, doux et gentil pour avoir quelque chose de quelqu'un comme un lion qui veut sa proie.



J'ai choisi le **CHAT** parce que je suis quelqu'un de très calme et je dors beaucoup et car j'ai aussi son côté solitaire, parfois mais rarement. Mais je ne lui ressemble pas totalement car j'aime être avec d'autres personnes, mais seulement en petit groupe. Je n'aime pas être seul parce que je ne fais rien et je m'ennuie. Du coup, j'écoute de la musique et je pense à ma vie, où j'en suis et où j'en serai plus tard.

Par exemple actuellement, je ne suis pas scolarisé et ça m'énerve car je pense à plus tard, si je ne retourne pas en cours j'aurai du mal à trouver un travail. [...]

La dernière chose importante, c'est que je me moque du regard des gens pour moi on est tous différents et, dans le fond, on a chacun nos qualités comme nos défauts.

**Linogravure et texte de Melvin**



J'ai gardé la tête du **TAUREAU** en rouge car ça développe son agressivité. Le taureau, peut me représenter car je peux foncer tête baissée, sans réfléchir aux actes que je peux poser. L'agressivité ne me caractérise pas mais je peux en manifester dans certaines circonstances.

Dans les symboliques, j'ai une préférence pour la liberté de l'**AIGLE**. Car on peut faire ce que l'on veut, moi j'en ai trop profité de la liberté qu'on m'a donnée et j'en ai payé les conséquences.

La **TORTUE** m'évoque la fainéantise, la sagesse et la défense. Elle est en position debout comme les photos de déguisement que l'on a vues au musée. Le matin je ressemble à la tortue pour sa lenteur et sa fainéantise. Quand je joue aux jeux vidéo, je suis plutôt dans la sagesse car je suis concentré et réfléchi. Le côté guerrier, je peux l'utiliser quand on insulte ma famille.

**Linogravure et texte de Kilian**





J'ai choisi le panda, le léopard et le renard pour réaliser mon costume.

Je peux ressembler au **PANDA** qui porte pour moi la symbolique de la douceur, de la zenitude et au moment du coucher où je suis apaisé car il n'y a plus rien à faire à part se relaxer.

Le **RENARD** peut être rusé, malin...  
À l'inverse du renard je n'utilise pas la ruse dans mes relations. Je suis franc et je peux dire les choses sans délicatesse.

Je peux enfin ressembler au **LÉOPARD** qui porte la symbolique de la rapidité et de l'art du camouflage. Quand on est en situation de fuite, il faut être rapide et le camouflage permet de se déplacer sans être repéré. À mon tour, je peux être rapide dans le domaine du sport ou du travail.

Linogravure et texte de Maximilien



J'ai choisi la tête du **LION** car j'aime cet animal : c'est un roi, il inspire le respect. Moi je suis comme lui car je pense qu'on me respecte mais surtout parce que je respecte les autres.

L'autre animal c'est le **CHAT** pour son corps et ses pattes. Il est plutôt joueur câlin et s'attache vite à son maître, il peut vivre en groupe. Il se déplace tranquillement. Moi je m'attache très vite aux gens et aux filles en particulier.

À la différence du chat, je suis toujours très speed, toujours prêt à partir. Je ne reste pas en place.

L'**AIGLE** pour moi, c'est le roi des rapaces, il est majestueux, c'est le plus fort. Je voudrais voler car je voudrais voyager partout, découvrir de nouveaux pays. Quand on a des ailes, on est libre comme l'air, on peut tout faire.

Linogravure et texte de Alban



J'ai choisi l'**ÉLÉPHANT** pour sa réflexion, sa sagesse et son calme. Je réfléchis avant d'avancer mais pas toujours, parce qu'il y a des moments où l'homme ne peut pas raisonner et donc il agit en même temps. En fait, je préfère examiner avant de faire une action pour ne pas avoir trop de problème.

Je suis calme quand je suis seul ou avec des gens que je ne connais pas, pour ne pas me faire remarquer et aussi pour prendre les bonnes décisions. La sagesse, c'est une autre chose. Je suis sage avec les adultes et me comporte avec sagesse car pour moi c'est le seul moyen pour apprendre la vie au quotidien...



L'autre animal que j'ai dessiné est le **RENARD**. J'ai gardé la queue et le nez. Je peux être agressif comme tout le monde mais c'est rare. Mon agressivité, je la prends pour me défendre, défendre ma famille ou les gens que j'aime bien. Pour moi le nez du renard, c'est comme un œil pour détecter et éviter les problèmes.

Pour finir, j'ai choisi le **LION** pour son corps et ses griffes. J'aime beaucoup être en groupe avec des personnes différentes pour apprendre les cultures ou les façons

de vivre. Mais j'ai besoin aussi de moments de solitude pour remettre les idées en place. Au contraire, je ne suis pas comme le lion qui attaque. Je suis quelqu'un qui ne se met pas devant car s'il y a un danger, je serai le deuxième à foncer. Je réfléchirai avant, je sortirai mes griffes et seulement après j'agirai.

**Linogravure et texte de Namory**



J'ai choisi la tête du **LION** car c'est le roi de la forêt, il peut être violent avec les autres animaux seulement s'il est affamé. Il vit en groupe avec ses semblables. Moi, comme le lion, j'aime être avec les autres et si je vivais dans la forêt, je serai le roi des animaux... en toute modestie !! Mais si on est violent avec moi, je peux aussi le devenir.

Le **CHAT** est un animal domestiqué, il peut vivre en solitaire ou en groupe. C'est comme l'homme. À certains moments, il peut se retrouver seul dans des lieux inconnus

mais il peut aussi être entouré de gens rassurants. Il s'adapte tout comme le chat.

J'ai dessiné la queue du **CROCODILE** car, tout comme le lion, il peut devenir agressif vers sa proie. Sa peau est recouverte d'écailles pour le protéger. On a tous besoin de se protéger du monde qui nous entoure.

Quand on est seul, dans ces moments-là, on est calme et on peut réfléchir.

**Linogravure et texte de Abou**





# ***(Re)création***

par les élèves de 6-5<sup>e</sup> SEGPA du Collège Elsa Triolet (Thaon-les-Vosges)

## **Le projet en quelques mots**

Au cours d'une visite-atelier au Musée de l'image, les élèves se sont intéressés aux histoires illustrées de Benjamin Rabier. 200 ans nous séparent de ces images, pourtant elles nous font toujours rire ou rêver... Dans le parcours, des jeunes illustrateurs ont réinterprété certaines d'entre elles.

## **Les actions préparatoires**

Au musée...

**Activité 1** = Visite guidée de l'exposition *L'esprit des bêtes - Le rire de Benjamin Rabier*

→ Sélection des images préférées

**Activité 2** = Atelier plastique

→ Étude de la mécanique de création de l'auteur

→ Appropriation de la méthode par une création nouvelle

En classe... (intervention du musée)

**Activité 3** = Jeu d'association entre les images de Rabier et leur réinterprétation contemporaine

→ Analyse des différentes formes de réinterprétations possibles

En classe... (en autonomie)

**Activité 4** = Réalisation des projets.

→ Recherches plastiques

→ Argumentation orale des choix

En classe... (intervention du musée)

**Activité 5** = Répétition des présentations

## **Le suivi pédagogique**

Projet encadré par :

Julie Breville, professeur de français, anglais et arts plastiques

et

Denis Calvi, directeur de la SEGPA





**Arbre de salut**  
 Image de Benjamin Rabier éditée en  
 1899 par l'Imagerie Pellerin, Épinal.  
 Coll. MIE

**L'enfant de salut**  
 Dessin de Quentin Duckit édité en 2015  
 pour *Le Chemin des images - Duos*  
 2015. Coll. MIE

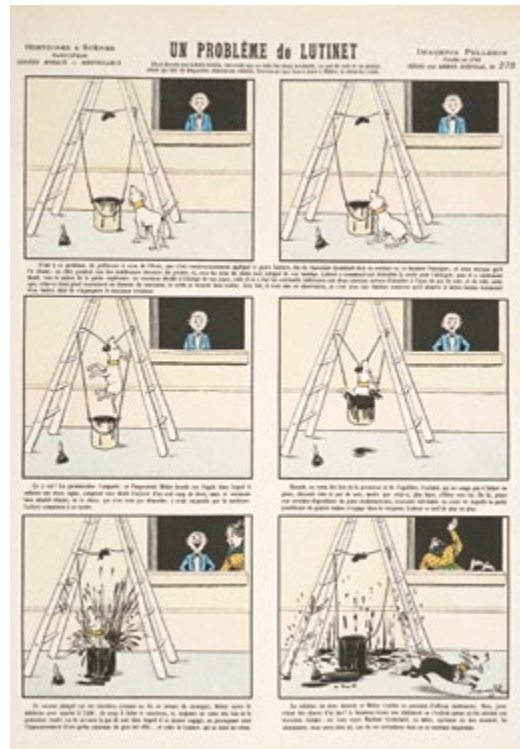
Les duos - image ancienne / art contemporain - de l'exposition ont été le point de départ de ce projet. Ici, l'image de Benjamin Rabier, *L'arbre de Salut* (1889) a inspiré le jeune artiste Quentin Duckit pour créer son œuvre, *L'enfant de Salut* (2015).





(Re)création de l'image  
*Les Ressources du jeune isidore* par Kévin.

(Re)création de l'image  
*Un problème de Lutinet* par Alison, Chloé et Manon.

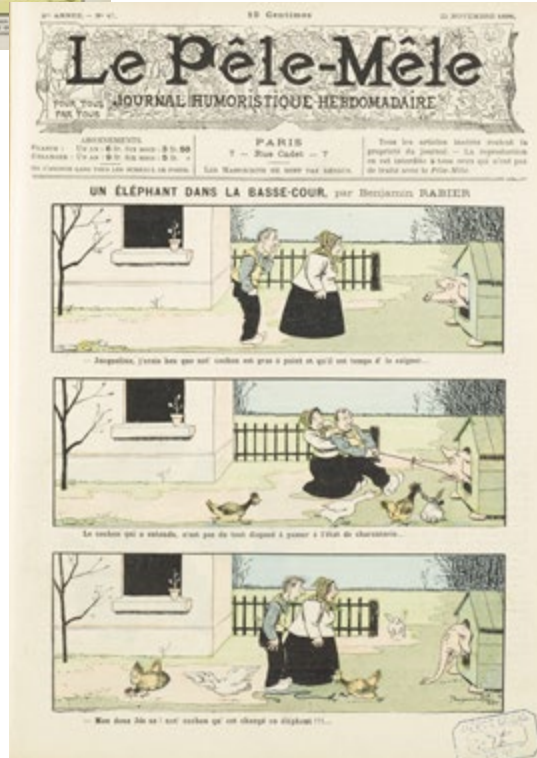


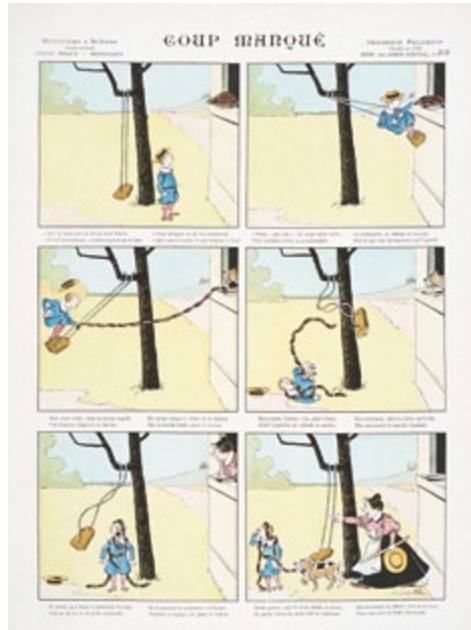




(Re)création de l'image  
Les Singes et le Pélican poursuivis par le serpent enragé par Julie.

(Re)création de l'image  
Un éléphant dans la basse-cour par Lucas et Lucas.





(Re)création de l'image  
Coup manqué par Stecy et Terry.

(Re)création de l'image  
Minet et Bébè par Jessica, Giorgio et Léo.









# J'ai une question à vous poser...

par les 26 élèves de 6<sup>es</sup> du Collège Louis Armand (Golbey)

Artistes invités :  
**Hélène Humbert**  
-  
**Sébastien Gouju**

## Le projet en quelques mots

En amont de la rencontre, une classe s'est initiée à l'exercice de l'interview. Un travail de documentation et d'analyse d'informations a été nécessaire pour ces jeunes reporters...

## Les actions préparatoires

Au musée...

**Activité 1** = Visite guidée de l'exposition *Image, des images*  
+ présentation du *Chemin des images*

**Activité 2** = Atelier recherche

→ Découverte des œuvres de Sébastien Gouju et

celles d'Hélène Humbert + analyse des ressources documentaires mises à disposition

→ Discussion ouverte sur le travail des artistes et définition des thèmes de questions

En classe... (en autonomie)

**Activité 4** = Préparation des questions

→ Synthèse des ressources documentaires

→ Rédaction des questions

→ Hiérarchisation des propositions

## Le suivi pédagogique

Projet encadré par : (idem projet M3)



**Les questions posées aux deux artistes invités...**

**Avez-vous toujours voulu être artiste ?**

**À quel âge avez-vous réalisé votre première œuvre ?**

**Déjà quand vous étiez enfant ?**

**Dans vos productions, cherchez-vous à reproduire la réalité ?**

**Qu'est-ce qui vous a donné envie de créer ?**

**Comment trouvez-vous l'inspiration pour créer vos œuvres ?**

**Quelle est votre définition du mot artiste ?**

**Votre entourage vous a-t-il soutenu dans votre choix ?**



**Les fleurs du mal | série de broderies industrielles sur tissu, 2013  
Coll. Artothèque de Pessac © Sébastien Gouju**



**Whoopee | édition sérigraphiée © Hélène Humbert, 2015**

**Quel a été votre parcours ?**

**Où se situe votre atelier ?**

**Comment se déroule une journée d'artiste ?**

**Moi, quand je dessine, je suis dans mon monde, plus rien n'existe autour de moi. Est-ce pareil pour vous ?**

**Combien de temps mettez-vous pour réaliser une œuvre ?**

**Quand avez-vous commencé à exposer ?**

**Comment se fait-on connaître ?**



**Sans titre | série de dessins, encre et gouache sur papier, 2015  
Coll. Semiose Galerie © Sébastien Gouju**



**Whoopee | édition sérigraphiée © Hélène Humbert, 2015**



**Avez-vous le sentiment de « travailler »  
ou de réaliser votre passion ?**

**La vie d'artiste implique-t-elle des sacrifices  
dans la vie privée ?**

**Votre profession vous permet-elle de gagner  
correctement votre vie ?**

**Dans toute votre oeuvre,  
y-a-t-il une image que vous préférez ?**

**Le titre de l'oeuvre vient-il avant ou après la création ?**

**Y-a-t-il un artiste que vous admirez particulièrement ?**

**Comment avez-vous été sollicité pour participer  
au *Chemin des images* ?**



**Sans titre | série de dessins, encre et gouache sur papier, 2015  
Coll. Semiose Galerie © Sébastien Gouju**



**Puzzle réalisé à 4 mains © Hélène Humbert, 2015**



Pour le CHEMIN DES IMAGES - DUOS 2015, H  l  ne Humbert nous propose *il monte Santo*, r  interpr  tation de l'image populaire *Discritione del paese di Chucagna*, 18   si  cle. Coll. MIE







# ***Bingo des modèles !***

pour tous les participants aux Rencontres de l'image 2015 - « spécial collège »

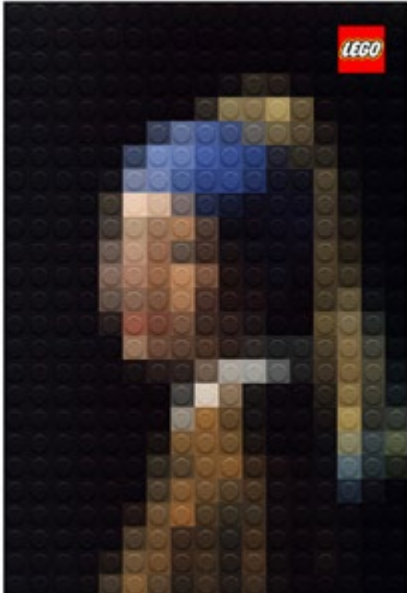
Règles de jeu :  
Chacun a dû retrouver  
sur sa feuille, la source  
d'inspiration de l'image  
contemporaine projetée  
à l'écran !



## Quelques exemples de détournements/réinterprétations vus lors du Bingo Modèle !

### Un personnage pour les jouets Lego®...

d'après *La Jeune fille à la perle*. Johannes Vermeer. 1665 | Coll. Mauritshuis, Amsterdam



### Une œuvre contemporaine © Ida Skivenes

d'après *Le cri*. Edvard Munch. 1893 | Coll. Munch Museum, Oslo



### Une publicité pour la maroquinerie Chabrand®

d'après *La naissance de Vénus*. Sandro Botticelli. 1485 | Coll. Galerie des Offices, Florence



### Une image des Simpson © Matt Groening

d'après *La persistance de la mémoire*. Salvador Dali. 1931 | Coll. Museum of Modern Art, New York



Et encore beaucoup d'exemples...





# ***Contenu du CD :***

- le document dans sa version numérique
- les fichiers audio

# Ren- contres de l'image

« SPÉCIAL COLLÈGE »

**MERCI  
À TOUS !**

