

**à Épinal  
au Musée  
de l'Image**

**l'exposition des 10 ans**

**c'est  
une  
"image  
d'Épinal"**

un événement  
Télérama



ville  
d'Épinal

Centre  
Culturel

de l'Image

à Épinal

design graphique: Cyril Banninger  
impression: autogravure

**[www.muscedelimage.fr](http://www.muscedelimage.fr)**

# LE MUSÉE DE L'IMAGE À ÉPINAL

---

**10 ANS DÉJÀ !**

## **10 ans de recherches et d'expositions**

Le Musée de l'Image a été inauguré par la Ville d'Épinal le 3 mai 2003.  
10 ans déjà...

Plus de 20 expositions sur des sujets divers, 17 catalogues et de nombreuses recherches plus tard, il nous a semblé intéressant de consacrer notre exposition anniversaire exclusivement à l' image faite à Épinal. Avec les grands moments de son histoire, nous essayons de comprendre comment l' « image d'Épinal » est devenue un genre, et une expression utilisée encore aujourd'hui.

## **10 ans à valoriser une collection, et à créer des *complicités* entre les images anciennes et des œuvres d'art contemporain.**

Depuis 10 ans, le Musée a augmenté ses collections. 110 000 images avec entre autres l'achat de la collection George, mais aussi les 95 œuvres de 20 artistes contemporains, acquises lors des expositions, en connivence avec les images que nous conservons.

Des photographies, gravures ou dessins – de Corinne Mercadier, Teun Hocks, Jochen Gerner, Frédérique Bertrand, Karen Knorr... – que nous avons souhaité accrocher avec leurs images-complices dans la salle d'exposition permanente du musée.

Benoît Jacques et ses *aventures espagnoles* accompagnent aussi le visiteur dans l'exposition temporaire, comme dans un jeu de piste.

Depuis son origine, le concept du Musée de l'image a été de mettre en connivence les images de sa collection, images d'Épinal ou d'autres centres imageurs, avec des œuvres d'art contemporain.

**Et 10 ans après,  
nous suivons toujours cette ligne  
qui nous semble toujours plus enrichissante.**

Martine Sadion, conservatrice du Musée de l'Image

# C'EST UNE « IMAGE D'ÉPINAL »

---

## PEUT-ÊTRE AVEZ-VOUS DÉJÀ VOUS-MÊME UTILISÉ LE TERME...

### Dans la presse...

*Le premier acte nous installe  
d'emblée dans un univers d'image  
d'Épinal : les chevaliers en armure  
trinquent sur des nappes à  
carreaux tandis que des chevaux  
de bois ripolinés et multicolores  
les attendent en mezzanine*

Opéra Magazine, fév. 2013

*Jusque dans les années soixante,  
les internats casernes collent à  
l'image d'Épinal : immenses  
dortoirs glacés, nourriture  
indigente, discipline de fer et vie  
clandestine intense...*

Le Républicain Lorrain,  
10 février 2013

*L'image d'Épinal de l'avocat en  
robe, lancé dans une plaidoirie  
passionnée fait rêver...*

Famille et éducation,  
janvier, février 2013

et d'autres exemples chaque jour  
sur Internet, à la radio,  
à la télévision...  
il suffit d'écouter et de regarder !

### Chez les artistes...

*J'en ai pris mon parti Rouveyre  
Et monté sur mon grand cheval  
Je vais bientôt partir en guerre  
Sans pitié chaste et l'œil sévère  
Comme ces guerriers qu'Épinal*

*Vendait Images populaires  
Que Georquin gravait dans le bois  
Où sont-ils ces beaux militaires  
Soldats passés Où sont les guerres  
Où sont les guerres d'autrefois.*

Guillaume Apollinaire, *Calligrammes*

*A l'église, elle contemplait  
toujours le Saint-Esprit, et observa  
qu'il avait quelque chose du  
perroquet. Sa ressemblance lui  
parut encore plus manifeste sur  
une image d'Épinal, représentant  
le baptême de Notre-Seigneur.  
Avec ses ailes de pourpre et son  
corps d'émeraude, c'était  
vraiment le portrait de Loulou.*

Gustave Flaubert, *Un cœur simple*

*Derrière la vierge une effroyable  
image tachée de rouge et de bleu,  
sous prétexte de peinture,  
représentait saint Labre.*

Balzac, *Un jour sans lendemain*

sans oublier Raoul Dufy, Alfred  
Jarry, Rémy De Gourmont...

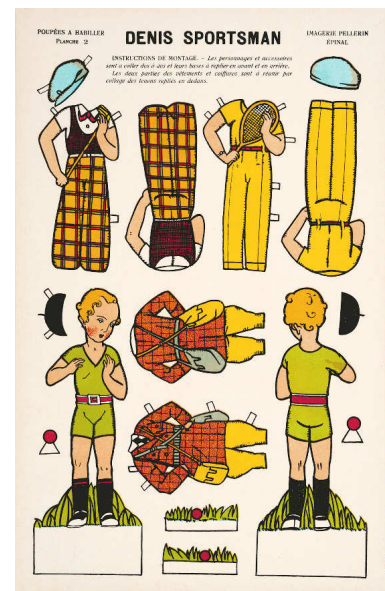
1.



2.



3.



**Napoléon, devinettes, poupées à habiller, imagerie Pellerin... ce qu'on connaît souvent des images d'Épinal.**

# C'EST UNE « IMAGE D'ÉPINAL »

---

## L'EXPOSITION DES 10 ANS DU MUSÉE DE L'IMAGE

Des images d'Épinal, vous connaissez probablement les devinettes, les histoires pour enfants sages, les poupées à habiller, les feuilles de soldats... Vous avez peut-être en tête un portrait de Napoléon ou une image de saint... Mais la liste est bien plus longue ! Les images constituent depuis 300 ans le patrimoine de la Lorraine, et plus particulièrement d'Épinal, dont elles ont fait la renommée dans le monde entier.

### **Ces images que vous côtoyez depuis l'enfance, les connaissez-vous vraiment ? Pas certain...**

Saviez-vous par exemple qu'à Épinal, on a d'abord fabriqué des cartes à jouer ? Qu'une impitoyable guerre commerciale a opposé pendant 30 ans Pellerin à un autre imagier, Charles Pinot ? Une concurrence qui a rendu les imagiers d'Épinal si efficaces et créatifs que l'« image d'Épinal » est progressivement devenue un genre, une appellation dont se serviront d'autres imageries.

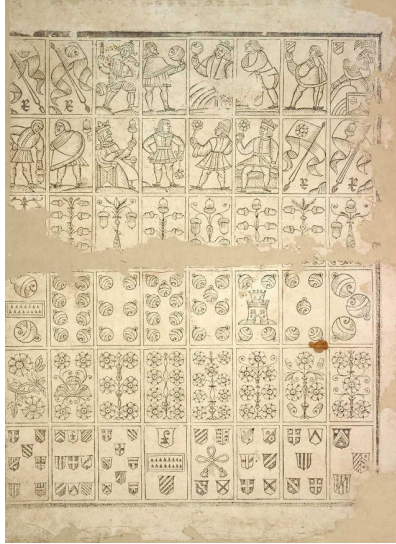
Images inédites, histoires inattendues, le Musée de l'Image partage avec cette exposition 10 années de recherches sur l'« image d'Épinal ». Comment est-elle devenue le symbole de toutes les images populaires éditées en France ? Puis une expression, encore employée aujourd'hui ? À l'occasion de ses 10 ans, le Musée de l'Image apporte un point de vue inédit sur ces questions.

### **Une chose est sûre, vous sortirez de cette exposition avec le sentiment que la réalité est parfois bien plus fascinante que la légende...**

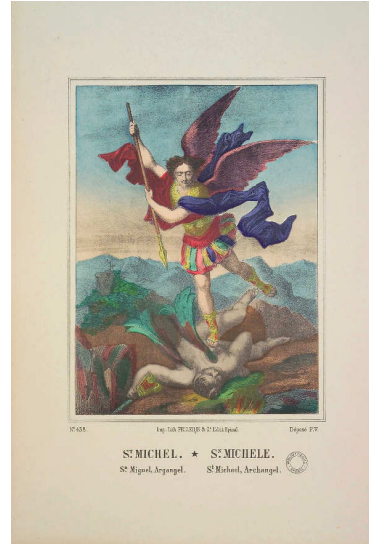
un événement  
**Télérama**

*Exposition présentée au Musée de l'Image à Épinal  
du 18 mai 2013 au 16 mars 2014.*

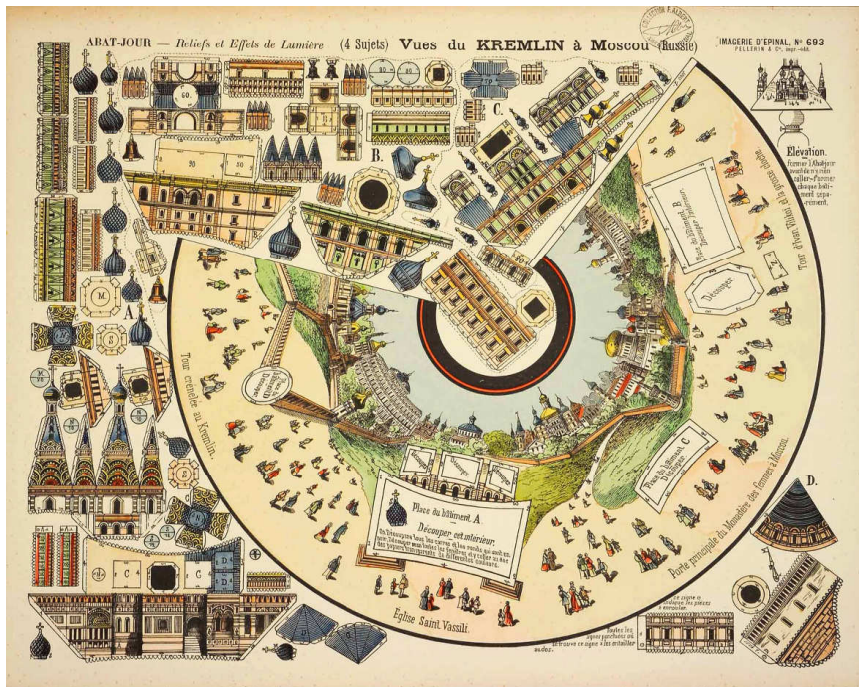
4.



5.



6.



**Cartes à jouer, imagerie Pinot, constructions, scènes copiées de gravures parisiennes et inspirées des tableaux de maîtres, ce qu'on connaît moins...**

# L'IMAGE D'ÉPINAL ? SIMPLE ?

---

## LISTE NON EXHAUSITIVE DE QUELQUES VÉRITÉS, ET DE QUELQUES ERREURS... !

C'est une image populaire vendue au 19<sup>ème</sup> siècle.  
Elle a des couleurs vives et gaies.  
C'est une image qui montre la société de son temps.  
C'est l'histoire de Napoléon.  
Elle est démodée et naïve.

### **Le sujet paraît simple, on en dit beaucoup de choses...**

C'est une feuille volante à accrocher au mur.  
C'est une image à un sou vendue par des colporteurs.  
Ce sont des soldats à découper.  
Les « images d'Épinal », les imagiers de Metz en ont fait beaucoup.  
Les premières images sont celles de Pellerin.  
C'est comme une « Madeleine de Proust ».

### **On la cite souvent en exemple notamment dans la presse, « l'image d'Épinal de l'avocat en robe »...**

Elle a des couleurs criardes.  
C'est une expression qui veut dire un cliché, un stéréotype.  
C'est un souvenir d'enfance, amical ; je la lisais avec mes grands-parents.  
Pellerin était le seul imagier et ses images étaient créées par François Georquin.  
Ce sont des histoires d'enfants sages en vignettes.  
L'« image d'Épinal » du Français, c'est un homme coiffé d'un béret avec une baguette.  
C'est une image de saint qu'on affichait dans les maisons.  
Elles sont reliées dans un album.  
C'est une devinette...

### **Alors, connaissez-vous vraiment l'image d'Épinal ?**

7.



8.



9.





# C'EST UNE « IMAGE D'ÉPINAL... »

---

## QUELQUES PISTES POUR DÉMÊLER LE VRAI DU FAUX

### **Les premières images datent de Pellerin.**

Les premières images connues faites à Épinal sont de Claude Cardinet et datent de 1664. Jean-Charles Pellerin, fils de cartier et cartier lui-même, imprime ses premières images plutôt vers 1809. Des images de saints mais aussi, et ce n'est pas habituel, de Napoléon et de sa famille.

### **L'image a des couleurs vives et gaies.**

Feuilles volantes, les images sont appréciées pour leurs couleurs vives. Cependant, en suivant la mode du temps, leurs couleurs pâlissent à la fin du 19<sup>ème</sup> siècle.

Ce sont des images aimées par les gens les plus simples mais appréciées aussi par toutes les couches de la société.

Les images étaient gravées en bois, souvent en copiant des estampes parisiennes elles-mêmes issues de tableaux de grands peintres. Puis, avec la lithographie, les dessins sont conçus par des illustrateurs et reportés sur la pierre par des dessinateurs-lithographes.

### **Pellerin était le seul imagier et ses images étaient créées par François Georhin.**

Il y avait des imageries partout en France et aussi à l'étranger. Et pendant 28 ans, deux imageries à Épinal, celle de Pinot et celle de Pellerin, produisaient de « l'image d'Épinal » ; une rude concurrence et une course à l'inventivité qui ont probablement contribué à la renommée de l'imagerie dans cette ville.

### **Les « images d'Épinal », les imagiers de Metz en ont fait beaucoup !**

Au fil des années, l'« image d'Épinal » devient un genre dont les images de Napoléon et les images en vignettes sont les deux symboles. Une image tellement *typique* et renommée que les imageries d'autres villes ont eux aussi inscrit sur leur catalogue le terme « image d'Épinal » alors qu'ils étaient à Metz et à Pont-à-Mousson !

L'imagerie Pellerin a très certainement profité de son passé prestigieux et de sa marque pour perdurer et rester la dernière imagerie en activité.

## **C'est une expression.**

Depuis les historiettes ou la série *Aux armes*, l'imagerie reprend toujours les mêmes images avec les mêmes motifs (les vignettes), les mêmes thèmes (la petite fille sage, le gendarme stupide, le garçon méritant, le paysan simplet...) sans cesse rééditées... Et sans cesse achetées d'ailleurs ! Dire « c'est une image d'Épinal », c'est évoquer un cliché, un stéréotype, mille fois répété et pas toujours réaliste...

## **C'est un souvenir d'enfance, amical.**

Une image d'Épinal, aujourd'hui désuète et pour certaines, il faut bien l'avouer, sotté, ne l'était pas quand elle a été conçue. C'est notre regard sur elle et son anachronisme qui la rend ainsi. Mais, heureusement, elle a aussi le parfum de notre enfance et grâce à cela, nous oublions tout !

## **Elle est démodée et naïve.**

Mais ne l'a pas toujours été !

À Paris vers 1870, des intellectuels parisiens, amateurs de folklore et d'un retour à ce qu'ils valorisent comme l'âme populaire, s'intéressent aux images.

Mais dans leurs mentalités, une « image populaire » se doit d'être archaïque et ils l'aiment ainsi.

Champfleury, Alfred Jarry, Apollinaire, Raoul Dufy, Guy Arnoux... et ceci jusqu'en 1945, ne considèrent que l'image ancienne, gravée sur bois avant 1830. Ce choix influence très fortement l'image de l'image d'Épinal qui se fige comme une image surannée et passiste.

Par contre, à Épinal et en même temps, Pellerin ou Pinot cherchaient à être les plus modernes possibles et à concevoir des images pour répondre aux demandes de leurs clients.

## **Une œuvre d'art ?**

Ce n'est pas une œuvre d'art mais elle est intéressante comme portrait de l'imaginaire, des idéaux et désirs de la société qui l'a conçue.

Point de vue que montre et valorise le Musée de l'Image dans ses expositions.

**Mais pour en savoir plus,  
connaître nos sources  
(et en voir la preuve en image...)  
il faudra visiter l'exposition !**

# 10 ANS D'ACQUISITIONS

## DE NOUVELLES ŒUVRES CONTEMPORAINES DANS LA SALLE PERMANENTE

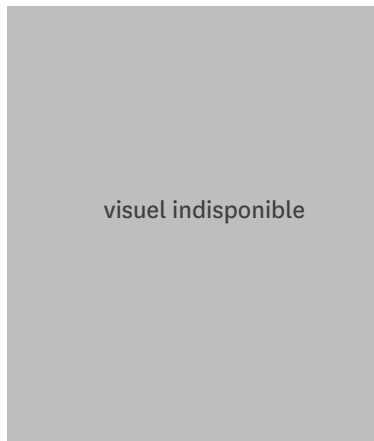
Depuis sa création en 2006, la salle permanente du Musée de l'Image est en constante évolution. Les images changent plusieurs fois par an, au départ pour des raisons de conservation, mais surtout pour le plus grand plaisir des visiteurs qui voient donc régulièrement de nouvelles images dans les vitrines...

Cette exposition parcourt l'histoire de l'image populaire, mais, selon le concept du musée, elle accorde une grande place à des œuvres plus récentes, photographies et illustrations contemporaines, en connivence. Pour ses 10 ans, le musée ayant acquis près de 100 œuvres de 20 artistes, nous avons voulu que nos visiteurs retrouvent ces créations aux côtés de leurs images-complices.

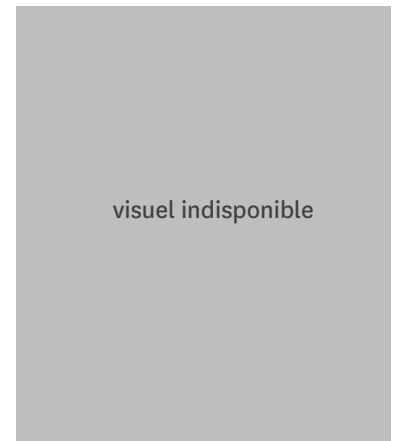
### Des liens thématiques, esthétiques... qui dévoilent des visions contemporaines sur l'imagerie populaire.



**Une photographie de Karen Knorr réinterprète le mythe de la création de la première image, par amour... face à une évocation des « vraies » premières images, dans la grotte de Lascaux.**  
The Pencil of Nature



**Jochen Gerner surimpose ses images sur celles de batailles napoléoniennes éditées par Pellerin. Effaçant ou soulignant les motifs, il redessine de nouveaux paysages...**  
Passage du Mont St Bernard, 2008  
Bataille de Wagram, 2008



**Les *marchands* de Frédérique Bertrand, créés en 2012 pour le Chemin des Images**

# LES LEGENDES DES VISUELS

## ILLUSTRANT LE DOSSIER DE PRESSE

---

### DISPONIBLES POUR LA PRESSE LE TEMPS DE L'EXPOSITION (SAUF MENTION SPECIALE)

- 1 | *APOTHÉOSE DE NAPOLÉON* | Image de Jean-Baptiste Thiébault (dessinateur) et François Georgin (graveur) éditée en 1834 par Pellerin & Cie, Épinal | Coll. Musée de l'Image, dépôt MDAAC
- 2 | *Questions-Devinettes N°1301* | Lithographie éditée en 1896 par Pellerin & Cie, Épinal | Coll. Musée de l'Image
- 3 | *Poupée à habiller. Planche 2. DENIS SPORTSMAN* | Chromolithographie dessinée par Maréchaux, éditée en 1936 par l'Imagerie Pellerin, Épinal | Coll. Musée de l'Image
- 4 | *Feuille de 48 cartes à jouer au portrait suisse allemand de petit format* | Jeu fabriqué à Épinal vers 1650 | Coll. Musée de l'Image
- 5 | *St. Michel* | D'après Raphaël, lithographie éditée en 1866 par Pinot & Sagaire, réédition Pellerin & Cie post. à 1888, Épinal | Coll. Musée de l'Image
- 6 | *Vues du Kremlin à Moscou (Russie)* | Abat-jour | Image éditée en 1879 par Pellerin & Cie, Épinal | Coll. Musée de l'Image
- 7 | *La Petite Cendrillon* | Gravure sur bois coloriée au pochoir, éditée vers 1810-1814 par Pellerin, Épinal | Coll. Musée de l'Image, dépôt MDAAC
- 8 | *La Petite Désobéissante* | Gravure sur bois coloriée au pochoir, éditée en 1842 par Pellerin, Épinal | Coll. Musée de l'image
- 9 | *Infanterie russe* | Gravure sur bois coloriée au pochoir, éditée dans la 1<sup>ère</sup> moitié du 19<sup>ème</sup> siècle par Pellerin, Épinal, | Coll. Musée de l'image

# LES PARTENAIRES

UNE EXPOSITION

---

EN COLLABORATION

Pour cette exposition, le Musée de l'Image a particulièrement utilisé ses collections propres, mais a également sollicité d'autres structures, musées, entreprises et institutions...  
Avec les œuvres des collections du Musée de l'Image | Ville d'Épinal, ce sont au total plus de 270 œuvres qui sont exposées...

## \_\_\_ PRÊTEURS ET COLLABORATEURS \_\_\_

Bibliothèque nationale de France, Paris  
Institut National de l'Audiovisuel  
Munskjö Arches SAS  
Bibliothèque multimédia intercommunale, Épinal-Golbey  
Imagerie d'Épinal S.A.  
Archives départementales des Vosges  
Musée départemental d'Art ancien et contemporain, Épinal  
Bibliothèque municipale, Nancy

Thierry Depaulis  
Jean-Charles Dumont  
Charles Kraemer

## \_\_\_ PARTENARIAT \_\_\_

Cette exposition fait l'objet d'un partenariat avec le magazine Télérama.

## \_\_\_ COMMISSARIAT \_\_\_

Martine Sadion et Anne Cablé

un événement  
**Télérama**

Une exposition réalisée par le Musée de l'Image | Ville d'Épinal,  
avec le soutien de la DRAC Lorraine.

# INFORMATIONS PRATIQUES

## MUSÉE DE L'IMAGE | VILLE D'ÉPINAL

Toutes les actualités du Musée de l'Image,  
événements, expositions, mais aussi les visites virtuelles, vidéos...  
sont en ligne sur le site Internet

[www.museedelimage.fr](http://www.museedelimage.fr)

## COORDONNÉES

Musée de l'Image | Ville d'Épinal  
Cité de l'Image | 42 quai de Dogneville | 88000 Épinal  
Tél : 03 29 81 48 30 | Fax : 03 29 81 48 31 | [musee.image@epinal.fr](mailto:musee.image@epinal.fr) |

## HORAIRES

*Du 1<sup>er</sup> septembre au 30 juin :*  
tous les jours 9h30-12h / 14h-18h  
sauf lundi 14h-18h (fermé le matin), vendredi 9h30-18h,  
dimanche et jours fériés 10h-12h / 14h-18h  
*En juillet et août :*  
tous les jours 10h-18h, sauf lundi 14h-18h (fermé le matin)  
Fermeture exceptionnelle les 25 décembre et 1<sup>er</sup> janvier.  
Pour Pâques et Toussaint, se renseigner au musée.

## TARIFS

### Entrée Musée de l'Image

Tarif normal 5 € | Tarif réduit 3,50 € | Tarif enfant (- 18 ans) 1 €  
Billet Famille 10 € (valable pour 2 adultes + 1 à 3 enfants)

### Entrée Cité de l'Image

(Musée de l'Image + Imagerie d'Épinal)  
Tarif normal 8 € | Tarif réduit 6 € | Tarif enfant (- 18 ans) 2 €  
Billet Famille 15 € (valable pour 2 adultes + 1 à 3 enfants)

